

# VODIČ ZA SIGURNU VOŽNJU U DRŽAVI AJOVA



PROČITAJTE VODIČ ZA SIGURNU VOŽNJU U DRŽAVI AJOVA ONLINE NA LINKU  
[IOWADOT.GOV/DRIVERSMANUAL](http://IOWADOT.GOV/DRIVERSMANUAL)



*Kim Reynolds*

Kim Reynolds, guverner države Ajova

## VAŽNA PORUKA ZA VOZAČE

Možda ćete biti uplašeni kada prvi put sjednete za volan, ali ćete doživjeti uzbudljivo iskustvo. Sloboda samostalnog upravljanja vozilom otvara pred vama potpuno novi svijet mogućnosti, ali spremnost za to i poznavanje pravila saobraćaja, prije nego što okrenete ključ u bravi, povećaće sigurnost za sve nas koji nalazimo na putu.

Čitanje, razumijevanje i primjena elemenata sadržanih u ovom vodiču za vožnju, pomoći će vam da naučite kako bezbjedno voziti. Informacije u ovom vodiču će objasniti mnoge detalje, a pridržavanje ovih osnovnih sigurnosnih pravila pomoći će vam da krenete na put.

- Vežite se, bez obzira gdje sjedite u automobilu.
- Poštujte ograničenje brzine.
- Posvetite punu pažnju vožnji.
- Nemojte voziti pod dejstvom alkohola.

Hvala vam što ste odvojili vrijeme da naučite praktične elemente ovog vodiča i uskladite ih sa vašom vozačkom praksom. Svi učesnici u saobraćaju u državi Ajovi će cijeniti vašu posvećenost da postanete siguran vozač, a naši materijali će vam pomoći u tome.

---

## POSJETA MJESTU ZA IZDAVANJE VOZAČKIH DOZVOLA I LIČNIH KARATA

Mjesta za izdavanje vozačkih dozvola nalaze se po cijeloj državi u uslužnim centrima Ministarstva saobraćaja i blagajničkim okružnim uredima. Možete posjetiti bilo koji od ureda - ne morate ići u onaj koji je najbliži mjestu gdje živite. Pored toga, neke usluge, kao što je produžavanje roka važenja vozačke dozvole, dostupne su online ako imate više od 18 godina i ispunjavate druge uslove.



**ZAKAŽITE VAŠ TERMIN U USLUŽNOM CENTRU MINISTARSTVA SAOBRAĆAJA:**

[www.iowadot.gov/service-selector](http://www.iowadot.gov/service-selector)



**BLAGAJNIČKOM OKRUŽNOM UREDU.**

Koristite web stranicu navedenu ispod da kontaktirate ured koji planirate posjetiti, da bi saznali njegovo radno vrijeme.

[www.iowadot.gov/mvd/iowa-dot-locations](http://www.iowadot.gov/mvd/iowa-dot-locations)



**ONLINE:**

Provjerite ispunjavate li uslove za dobijanje online usluga.

[www.mymvd.iowadot.gov](http://www.mymvd.iowadot.gov)

Ovo je **JEDINO** mjesto gdje možete online produžiti rok važenja vaše vozačke dozvole. Postoji nekoliko web stranica koje će vam prodati informacije koje mi pružamo besplatno. Tjeraju vas da mislite da ćete dobiti novu vozačku dozvolu, ali to nije tako.

# SADRŽAJ

## **POGLAVLJE 1: VAŠA VOZAČKA DOZVOLA ..... 4**

1.1 Kome je potrebna vozačka dozvola u državi ajova?.....4	
1.2 Vozačka dozvola i osiguranje .....5	
1.3 Neophodni medicinski pregledi i testovi .....5	

## **POGLAVLJE 2: SAOBRAĆAJNI ZNAKOV I PRAVILA SAOBRAĆAJA NA PUTU ..... 6**

2.1 Saobraćajni znakovi .....6	
2.2 Znakovi za regulisanje .....8	
2.3 Znakovi upozorenja ..... 9	
2.4 Oznaka transportnog sredstva koje se sporo kreće ..... 10	
2.5 Znakovi obavještenja ..... 10	
2.6 Znakovi koji označavaju područja usluga ..... 10	
2.7 Putokazi ..... 10	
2.8 Svjetlosni saobraćajni znakovi - semafori..... 10	
2.9 Željeznički prijelazi..... 11	
2.10 Zone izvođenja radova na putu ..... 11	
2.11 Horizontalna saobraćajna signalizacija na saobraćajnici i druga sredstva za regulisanje saobraćaja ..... 12	
2.12 Oznaka "Ustupite put" ..... 12	
2.13 Pješački prijelazi, zaustavne linije i strelice za usmjeravanje saobraćaja..... 12	
2.14 Reverzibilne saobraćajne trake ..... 12	
2.15 Zajednička saobraćajna traka za skretanje u lijevo..... 13	
2.16 Saobraćajna traka za specijalna vozila ..... 13	
2.17 Zajednička saobraćajna traka..... 13	
2.18 Biciklističke staze i oznake na trotoaru ..... 14	
2.19 Signali za bicikliste i pješake ..... 15	
2.20 Slabovidni pješaci ..... 15	
2.21 Raskrsnice ..... 15	
2.22 Vozila za hitne slučajeve ..... 16	
2.23 Školski autobusi ..... 17	
2.24 Parkiranje ..... 18	
2.25 Zabranjeno parkiranje ..... 18	
2.26 Približavanje zaustavljenim vozilima Zakon države Ajova o približavanju vozilima za hitne slučajeve ..... 19	
2.27 Zakon o imunitetu prilikom uklanjanja oštećenog vozila sa puta ..... 19	

## **POGLAVLJE 3: PRIPREMA ZA VOŽNJU..... 20**

3.1 Tehničko održavanje vašeg vozila ..... 20	
3.2 Podešavanje sjedišta i ogledala ..... 22	

3.3 Napredni sistemi za pomoć pri vožnji (ADAS)..... 23	
3.4 Prisustvo slijepih uglova ..... 31	
3.5 Sigurnosni pojasevi i dječija sigurnosna sredstva ..... 31	
3.6 Fiksiranje nepričvršćenih predmeta ..... 33	
3.7 Odstranjivanje faktora koji odvlače pažnju ..... 33	
3.8 Alkohol i droge ..... 34	
3.9 Vožnja u stanju pospanosti ..... 34	
3.10 Priprema za predstojeće putovanje - Ajova 511 ..... 35	

## **POGLAVLJE 4: OSNOVNE VJEŠTINE VOŽNJE ..... 36**

4.1 Pokretanje motora ..... 36	
4.2 Mjenjač ..... 36	
4.3 Ubrzanje ..... 37	
4.4 Kočenje i zaustavljanje ..... 37	
4.5 Odgovarajuća brzina ..... 39	
4.6 Upravljački sistem ..... 39	
4.7 Vožnja unazad ..... 40	
4.8 Pravilna tehnika skretanja ..... 40	
4.9 Promjena saobraćajne trake ..... 41	
4.10 Preticanje ..... 42	
4.11 Vožnja u kritičnim situacijama ..... 44	
4.12 Sigurna vožnja u saobraćajnom toku ..... 45	
4.13 Komunikacija svjetlima, zvučnim signalima i svjetlima za hitne slučajeve ..... 46	

## **POGLAVLJE 5: PRIMJENA DOBIJENIH VOZAČKIH VJEŠTINA ..... 48**

5.1 Raskrsnice ..... 48	
5.2 Saobraćaj na federalnim autoputevima i magistralama ... 49	
5.3 Saobraćajna petlja raskrsnice na dva nivoa ..... 50	
5.4 Kružni tokovi ..... 50	
5.5 Vožnja ruralnim područjima / makadamskim putevima ... 51	
5.6 Vožnja noću ..... 52	
5.7 Jeleni i druge životinje ..... 53	
5.8 Zajedničko korištenje puta sa velikim teretnim vozilima 53	
5.9 Zajedničko korištenje puta s motociklima ..... 54	
5.10 Zajedničko korištenje puta sa biciklistima i pješacima .. 54	
5.11 Zatvorena vozila po vrućini ..... 55	
5.12 Vožnja u teškim vremenskim uslovima ..... 55	
5.13 Hitne situacije u slučaju kvara opreme ..... 58	
5.14 Sudar ..... 59	
5.15 Komuniciranje sa službenicima za sprovođenje zakona 60	



## POGLAVLJE 1

# VAŠA VOZAČKA DOZVOLA

---

### 1.1 KOME JE POTREBNA VOZAČKA DOZVOLA U DRŽAVI AJOVA?

U državi Ajova, svako ko upravlja automobilom, motociklom ili mopedom na javnim cestama, mora imati dozvolu ili vozačku dozvolu. Vi se smatrate stanovnikom države Ajove i imate pravo na dobijanje vozačke dozvole ako ispunjavate barem jedan iz niže navedenih uslova:

- Registrovani ste i imate pravo glasa u ovoj državi.
- Upisali ste svoje dijete u državnu školu u Ajovi.
- Imate stalni posao u državi Ajova.
- Živite u državi Ajova 30 dana neprekidno.
- Podnijeli ste zahtjev za oslobađanje od plaćanje poreza na domaćinstvo ili vojne naknade na imovinu u države Ajova.
- Primete državnu novčanu pomoć od države Ajova.

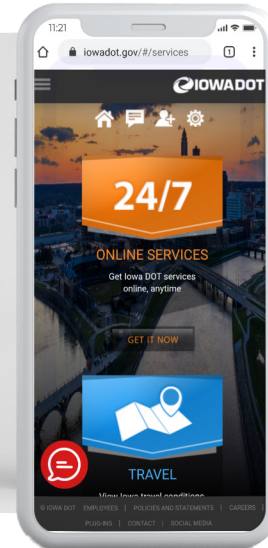
NIJE vam potrebna vozačka dozvola ako:

- Vozite vojno transportno sredstvo dok služite u Oružanim snagama SAD.
- Vozite poljoprivrednu tehniku na putu između vaše domaće farme i bilo kojeg obližnjeg poljoprivrednog zemljišta ili farme u krugu od dvije milje.
- Vozite transportno sredstvo i imate važeću dozvolu iz vaše matične države ili zemlje za vrijeme boravka u državi Ajova kao gost ili student.



## POSJETITE STRANICU **IOWADOT.GOV** DA SAZNATE SLJEDEĆE:

- ✓ Kada produžiti rok važenja vozačke dozvole i kako to učiniti.
- ✓ Program dobijanja vozačke dozvole za maloljetna lica (za vozače mlađe od 18 godina).
- ✓ Kako položiti test znanja saobraćajnih pravila kod kuće ili u školi (bez odlaska u ured)
- ✓ Određene vrste vozačkih dozvola, kao što su dozvola za vožnju mopeda i dozvola za vožnju teretnih vozila.



Učite online uz pomoć našeg praktičnog testa:  
[www.iowadot.gov/mvd/driverslicense/manuals-and-practice-tests](http://www.iowadot.gov/mvd/driverslicense/manuals-and-practice-tests)

## 1.2 POSJEDOVANJE VOZAČKE DOZVOLE I OSIGURANJA

Kada vozite uvijek morate imati sa sobom vozačku dozvolu ili dozvolu za upravljanje transportnim sredstvom (TS). Vozači TS, registrovani u državi Ajova, moraju imati i polisu osiguranja (u štampanom ili elektronskom obliku) kako bi potvrdili osiguranje automobilske odgovornosti. Ako ne ispunjavate ovaj uslov, možete biti novčano kažnjeni i moguća je konfiskacija transportnog sredstva.

## 1.3 POTREBNI LJEKARSKI PREGLEDI I TESTOVI

Kada podnosite zahtjev za izdavanje vozačke dozvole, morate učiniti sljedeće:

- Uraditi pregled kod očnog ljekara.
- Položiti test znanja pravila vožnje.
- Dokazati da ste uspješno položili kurs vožnje koji je odobrila država Ajova (ako ste mlađi od 18 godina).
- Položiti vozački ispit (nije obavezan ako ispunjavate uslove kursa vozačke obuke).

# SAOBRAĆAJNI ZNAKOVI I PRAVILA SAOBRAĆAJA NA PUTU



## 2.1 SAOBRAĆAJNI ZNAKOVI

Saobraćajni znakovi obavještavaju o pravilima saobraćaja na putu, opasnostima, lokacijama, pravcima i mjestima gdje se nalaze servisne zone. Oblik i boja saobraćajnih znakova ukazuju na vrstu informacija koje pružaju.

### STANDARDNE BOJE

#### CRVENA

Zaustavite se, ustupite put ili učinite ono što je ukazano na znaku.

#### ZELENA

Pravac Označava gdje se nalazi mjesto ili koliko je udaljeno od vaše trenutne lokacije.

#### PLAVA

Usluge za putnike. Usmjerava vas na mjesta kao što su područja za odmor, turistički objekti, bolnice, smještaj, benzinske pumpe, restorani i turističke atrakcije.

#### ŽUTA

Opšta upozorenja.

#### FLUORESCENTNA ŽUTO-ZELENA

Znakovi koji upozoravaju na pješake, bicikliste i škole.

#### BIJELA

Regulatorni. Pruža informacije o važećim zakonima i propisima.

#### NARANDŽASTA

Radovi na putu, privremena kontrola saobraćaja i upozorenja o tehničkom održavanju. Obavezno vodite računa o promjenama ograničenja brzine i radnicima na putu.

#### SMEĐA

Znamenitosti i objekti rekreacije i kulture. Označava smjer kretanja prema istorijskim lokalitetima, parkovima ili rekreacionim područjima.

#### FLUORESCENTNA RUŽIČASTA

Znakovi upozorenja i znakovi za usmjeravanje vozila prilikom incidentnih situacija, kao što je čišćenje puta od ostataka saobraćajne nesreće, uklanjanje otpada itd.

## STANDARDNI OBLICI

**OSMOUGAONIK**

Oblik se koristi samo za znak zaustavljanja. Potpuno se zaustavite na raskrsnici koju reguliše ovaj znak.

**ISTOSTRANI TROUGAO**

Ustupite pravo prvenstva prolaza.

**ZASTAVICA**

Ovaj znak će se nalaziti na lijevoj strani puta. On vas upozorava na zabranjeno područje.

**ROMB**

Upozorenje Upozorava vas na posebne opasnosti na putu. Riječi ili slike na znaku će vam pokazati zašto trebate usporiti ili biti posebno oprezni.

**PRAVOUGAONIK**

Koristi se za izradu regulatornih znakova, usmjeravajućih znakova i znakova upozorenja.

**PETOUGAO**

Školski prijelaz. Znakovi označavaju školsko područje i školske prijelaze.

**ZNAK "ŽELJEZNIČKI PRIJELAZ"**

Na svakom prijelazu postavljaju se znakovi željezničkog prijelaza. Brojevi na znaku ispred raskrsnica pokazuju koliko željezničkih kolosijeka morate presjeći.

**KRUG**

Prijelaz preko željezničke pruge.

## 2.2 ZNAKOVI ZA REGULISANJE

Ovi znakovi sadrže informacije o smjeru vožnje, korištenju saobraćajne trake, skretanju, brzini, parkiranju i drugim posebnim situacijama. Neki znakovi za regulisanje imaju crveni krug sa crvenom kosom crtom iznad simbola. Oni ukazuju na zabranu određenih radnji: na primjer, zabranjeno skretanje lijevo, zabranjeno skretanje udesno ili zabranjeno polukružno kretanje.



### ZNAKOVI OGRANIČENJA BRZINE

Znakovi ograničenja brzine označavaju dozvoljenu maksimalnu ili minimalnu sigurnu brzinu. Ograničenja maksimalne brzine podrazumijevaju idealne uslove vožnje. Ponekad morate usporiti, kada to uslovi zahtijevaju, na primjer kada je saobraćajnica klizava (za vrijeme kiše ili snijega) ili kada je vidljivost otežana (za vrijeme magle). Na nekim brzim putevima određena su minimalna ograničenja brzine. Ako je ta minimalna brzina previsoka za vas, trebali biste koristiti drugu rutu.



### ZNAK "USTUPITE PUT"

Znak "Ustupite put" znači da morate usporiti i ustupiti prednost saobraćaju na raskrsnici koju prelazite, ili na dijelu puta, na koji ulazite.



### PUT SA DVOSMJERNIM SAOBRAĆAJEM

Put ispred vas ima dvosmjerni saobraćaj. Ovaj znak usmjerava saobraćaj oko ostrva ili barijere.



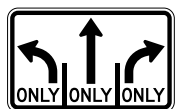
### JEDNOSMJERNI SAOBRAĆAJ

Saobraćaj je dozvoljen samo u smjeru označenom strelicom.



### ZNAKOVI ZA KONTROLU SAOBRAĆAJNE TRAKE

Ovi znakovi označavaju gdje možete voziti i gdje možete skrenuti i često koriste simbol strelice. Znakovi se nalaze uz put ili vise iznad puta. Ponekad i na samom putu mogu biti iscrtane bijele strelice.



### ZNAK "ZABRANA SAOBRAĆAJA U JEDNOM SMJERU"

Ovaj znak ćete vidjeti na dijelu puta na koji ne smijete ući. On se nalazi na izlazima, na prolazu između saobraćajnih traka gdje se saobraćaj odvija u suprotnim smjerovima i na mnogim mjestima na putevima s jednosmjernim kretanjem.



### ZNAK "ZABRANJENO PRETICANJE"

Ovi znakovi označavaju mjesta na kojima nije bezbjedno preticati drugo transportno sredstvo. Znak takve zone nalazi se na njenom početku. Zone preticanja određuju se na osnovu toga koliko daleko imate vidnu liniju u smjeru vožnje. Tamo, gdje je preticanje dozvoljeno, to možete učiniti samo kada nema opasnosti. Oznake na putu zone zabrane preticanja opisane su na stranici 42.



### SUPROTNI SMJER

Pogrešno ste skrenuli i izašli na saobraćajnu traku suprotnog smjera. Morate skrenuti sa saobraćajne trake, stati i okrenuti se što je brže i sigurnije moguće.



### ZNAK "STOP"

Znak STOP znači da se morate potpuno zaustaviti i sačekati da prođu vozila i pješaci prije nego što nastavite kretanje. Zaustavite se na zaustavnoj liniji, ako postoji. Ako je potrebno, možete voziti naprijed do znaka za zaustavljanje ili ruba raskrsnice, a zatim nastaviti kretanje kada je to sigurno.



## 2.3 ZNAKOVI OBAVJEŠTENJA

Znakovi obavještenja su žuti sa crnim slovima ili simbolima, a većina je u obliku romba. Ovi znakovi vas obavještavaju da usporite i budete spremni da stanete ako je potrebno. Pred vama je posebna situacija ili opasnost. U nastavku su prikazani neki uobičajeni znakovi obavještenja.



### RASKRSNICA/UKRŠTANJE PUTEVA

Pred vama je još jedan put koji presijeca put na kome se vi nalazite. Budite pažljivi i voditi računa o saobraćaju na putu koji presijecate.



### KRAJ SAOBRAĆAJNE TRAKE

Dvije saobraćajne trake uskoro će postati jedna saobraćajna traka. Prilikom priključivanja u saobraćaj morate propustiti vozila.



### BLAGA KRIVINA UDESNO

Na dijelu puta ispred vas je blaga krivina udesno. Budite spremni da promijenite smjer kretanja.



### REGULISANJE SAOBRAĆAJA SEMAFOROM

Ovi znakovi se koriste na putevima sa većim brzinama. Budite spremni za raskrnicu i semafore.



### POLJOPRIVREDNE MAŠINE

Pazite na poljoprivredna vozila koja se sporo kreću po putu. Smanjite brzinu i polako izvršite zaobilaženje.



### KLIZAV PUT

Po vlažnom vremenu, put ispred vas postaje klizav. Smanjite brzinu pod takvim vremenskim uslovima.



### SPAJANJE SAOBRAĆAJNIH TOKOVA

Ako se nalazite na glavnom putu i vidite ovaj znak, budite spremni da će se druga transportna sredstva uključivati u saobraćaj u vašoj saobraćajnoj traci.



### PJEŠAČKI PRIJELAZ

Pazite na ljude koji bi mogu prelaziti ili pretrčavati put ispred vašeg vozila.



### OŠTRA KRIVINA

Koristi se kao dodatak pokazivača pravca skretanja kada je potrebno obratiti dodatnu pažnju na promjenu smjera puta.



### DVOSMJERNI SAOBRAĆAJ

Držite se desno jer napuštate put s jednosmjernim kretanjem i ulazite na put s dvosmjernim saobraćajem.



### DIVLJE ŽIVOTINJE

Na tom području jeleni mogu prelaziti put. Usporite i budite oprezni.



### BRZINA PRILIKOM ULAZA/IZLAZA SA NADVOŽNJAKA

Preporučena brzina na izlazu s nadvožnjaka.



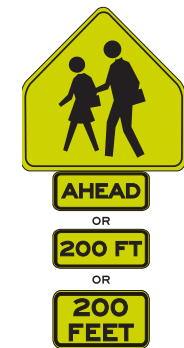
### POČINJE PUT SA DVOSMJERNIM SAOBRAĆAJEM

Približavate se mjestu gdje će dvosmjerni saobraćaj biti odvojen centralnom trakom.



### NAGIB PUTA

Ovaj znak upozorava sva vozila da je put ispred njih pod nagibom. Morate provjeriti svoje kočnice prije spuštanja nizbrdo.



### UPOZORENJE O PRIJELAZU PREKO ULICE ILI PUTA U BLIZINI ŠKOLE

Približavate se školskom području s raskrnicom. Ispred mogu biti djeca i prijelaz na putu u blizini škole. Boja ovog znaka može biti žuta.



### ZAVRŠAVA SE PUT SA DVOSMJERNIM SAOBRAĆAJEM

Dvosmjerni saobraćaj više neće biti odvojen centralnom trakom. Pazite na vozila iz suprotnog smjera.



### ISPRED JE T-RASKRSNICA

Pravi put kojim vozite se završava. Pripremite se da skrenete desno ili lijevo.



### VOZILO SA KONJSKOM ZAPREGOM

Budite oprezni prema sporim vozilima s konjskom zapregom na putevima. Smanjite brzinu i polako izvršite zaobilaženje.

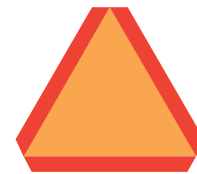


### ISPRED JE STANICA ŠKOLSKOG AUTOBUSA

Približavate se stanici školskog autobusa. Pažnja! Ispred vas mogu biti djeca. Budite spremni da se zaustavite.

## 2.4 ZNAK TRANSPORTNOG SREDSTVA KOJE SE SPORO KREĆE

Reflektirajući narandžasti trougao na zadnjoj strani vozila znači da se kreće brzinom od 35 milja na sat ili manje. Ovaj znak možete vidjeti na opremi za održavanje puteva, poljoprivrednim transportnim sredstvima ili konjskim zapregama.



## 2.5 ZNAKOVI ZA USMJERAVANJE

Znakovi za usmjerenje pokazuju smjer i udaljenost do različitih mjesta ili područja, kao što su gradovi, aerodromi, državne granice; ili do zanimljivih mjesta kao što su nacionalni parkovi, istorijska područja ili muzeji. Stubovi sa oznakama milja pokazuju broj milja od tog mjesta gdje je federalni autoput, koji povezuje razne države, ušao u državu kojom putujete. Mogu se koristiti za izračunavanje koliko ste udaljeni od državne granice ili odredišta i za određivanje vaše tačne lokacije u slučaju vanredne situacije.



## 2.6 ZNAKOVI KOJI OZNAČAVAJU PODRUČJA USLUGA

Znakovi koji označavaju područja usluga pokazuju lokaciju različitih usluga kao što su odmorista, benzinske pumpe, kampovi ili bolnice.



## 2.7 PUTNI ZNAKOVI

Oblik putnog znaka označava vrstu puta - federalni autoput, koji povezuje razne države, magistralu federalnog značaja, automagistralu unutar države, lokalni put itd. Tijekom putovanja pratite putokaze kako biste ostali na željenoj ruti.



## 2.8 SVJETLOSNI SAOBRAĆAJNI ZNAKOVI

Kao dopuna signalima semafora, regulisanje saobraćaja mogu da vršiti organi za sprovođenje zakona, saobraćajno osoblje ili saobraćajni službenici koji regulišu saobraćaj u blizine škola. Morate se pridržavati uputa ovih ljudi.



Standardna saobraćajna signalizacija



Signalna strelica

### Stalno crveno svjetlo

Zaustavite se odmah.

### Treperi crveno svjetlo

Tretirajte ga na isti način kao znak za zaustavljanje.

### Stalno žuto svjetlo

Ne ulazite na raskrsnicu ako se možete bezbjedno zaustaviti. Ako ne možete bezbjedno da se zaustavite, prođite kroz raskrsnicu s posebnom pažnjom.

### Treperi žuto svjetlo

Vozite oprezno. Ustupite put transportnim sredstvima i pješacima i produžite vožnju kada je to bezbjedno.

### Stalno zeleno svjetlo

Možete voziti, ali samo kada nema smetnji na raskrsnici. Ustupite put vozilima i pješacima na raskrsnici. Prilikom promjene signala semafora može nastati gužva na raskrsnici - sačekajte da se raskrsnica oslobodi.

### Stalna crvena strelica

Vozачi koji skreću lijevo ili desno moraju se zaustaviti.

### Stalna žuta strelica

Signal za skretanje na lijevo ili na desno uskoro će postati crven. Ne ulazite na raskrsnicu ako se možete bezbjedno zaustaviti. Skrenite lijevo ili desno ako se već nalazite na raskrsnici.

### Treperi žuta strelica

Ustupite put vozilima iz suprotnog pravca i pješacima, zatim oprezno skrenite lijevo. Vozila iz suprotnog smjera imaju zeleno svjetlo.

### Stalna zelena strelica

Vozачi mogu nastaviti skretanje lijevo ili desno. Vozila iz suprotnog smjera moraju se zaustaviti. Zabranjena je vožnja pravo. Krećite se samo u smjeru označenom strelicom. Ustupite mjesto drugim vozilima i pješacima koji se već nalaze na raskrsnici.

## 2.9 ŽELJEZNIČKI PRIJELAZI

Budite posebno oprezni na željezničkim prijelazima i nikada ne zaustavljajte automobil na željezničkim prugama. Vozovi se ne mogu brzo zaustaviti.

Znakovi upozorenja i oznake na putu ukazuju na to da ispred vas put presijeca željeznička pruga. Kada se približavate željezničkoj pruzi, obratite pažnju na put, spustite prozorska stakla i isključite muziku. Ako se približava voz, budite spremni da se zaustavite prije nego što stignete do pruge. Oznaka na putu je veliko slovo "X" sa slovima "RR" na putu. Ovi znakovi se ne koriste na svim prijelazima.

Na željezničkim prijelazima za javnu upotrebu postavljaju se znak "kosi krst". Ovaj znak znači da trebate pogledati u oba smjera, oslušivati kretanje voza i ustupiti mu put. Numerička vrijednost ispod znaka "kosi krst" označava da iza znaka postoji više od jednog kolosijeka.

Zajedno sa oznakom "kosi krst" mogu se koristiti i trepćući svjetlosni signali. Zaustavite se ako svjetla počnu treptati. Ne prelazite prugu sve dok to ne možete učiniti bezbjedno. Ako prelazite preko više kolosijeka, budite oprezni i obratite pažnju na vozove koji dolaze iz jednog ili suprotnog smjera.

Na nekim prijelazima koriste se rampe sa trepćućim svjetlima. Zaustavite se kada svjetla počnu treptati prije nego što se rampa spusti. Ostanite na mjestu dok se rampa ne podigne i dok svjetla ne prestanu treptati. Nikada ne pokušavajte zaobići rampu. To je opasno i nezakonito. Željezničke rampe i signalna svjetla upozoravaju vas na približavanje voza.

Putne i željeznički raskrsnice su označeni imenom željezničke pruge i brojem telefona na koji možete nazvati u slučaju vanredne situacije. Ako saznate za neispravnost signala ili drugu opasnu situaciju (kao što je vozilo sa ugašenim motorom i druge prepreke na pruzi ili oštećenje kolosijeka), pozovite na navedeni broj da obavijestite nadležnu željezničku upravu.



## ZAHTJEV ZA ZAUSTAVLJANJE

Svi školski autobusi, čarter autobusi, vozači koji prijevoze putnike putem iznajmljivanja (kao što su Uber ili Lyft) i sva vozila koja moraju nositi oznake prijevoza opasnih materijala, moraju se zaustaviti na udaljenosti 15 do 50 stopa od željezničke pruge prije prelaska raskrsnice. Ako policajac ili signal semafora pokazuje da se saobraćaj odvija dalje, ne morate se zaustavljati. Takođe, ne morate se zaustavljati ako je prijelaz označen znakom "NEMA ŽELJEZNIČKOG SAOBRAĆAJA".

## 2.10 ZONE IZVOĐENJA RADOVA NA PUTU



U zonama izvođenja radova na putu postavljaju se uređaji za kontrolu saobraćaja, kao što su table sa strelicama, privremeni semafori, zastavice i uređaji za usmjeravanje saobraćaja, kako bi vozači bili obaviješteni o promjeni uslova vožnje. Većina znakova u zonama izvođenja radova na putu ima oblik romba, a postoje i neki znakovi u obliku pravougaonika. Narandžasta je glavna boja ovih znakova i uređaja za upozorenje.

Uređaji i znakovi za kontrolu saobraćaja koriste se za označavanje područja građevinskih, remontnih, geodetskih i inženjerskih radova. Oni pomažu da vozače i pješake bezbjedno provode kroz zonu izvođenja radova, a istovremeno čuvaju radnike koji se nalaze na putu. **Budite pažljivi i vozite oprezno jer možete platiti dvostruku kaznu za kršenje pravila u zonama izvođenja radova.**

Zone izvođenja radova mogu biti opasne i radnici na putu računaju na vašu predostrožnost:

**PRILAGODITE BRZINU PREMA USLOVIMA SAOBRAĆAJA NA PUTU.**

**PRIDRŽAVAJTE SE SVIH UPUTA KOJE U OZNAČENE NA ZNAKOVIMA, SEMAFORIMA I ZASTAVICAMA.**

**POVEĆAJTE RAZMAK IZMEĐU VAS I VOZILA ISPRED.**

**POSVETITE PUNU PAŽNJU VOŽNJI.**

### TABLA SA STRELICAMA

Veliki trepćući paneli sa strelicama obično se koriste kada je saobraćajna traka ili bočna površina puta zatvorena.



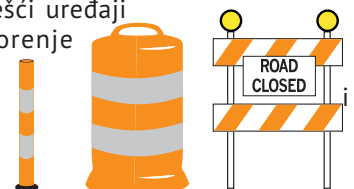
### REGULATOR SAOBRAĆAJA

Osobe koje u rukama drže saobraćajne znakove za zaustavljanje/usporevanje, pomažu u kontroli saobraćaja u zonama izvođenja radova. Slijedite njihova uputstva. Oni moraju nositi fluorescentne žuto-zelene ili narandžaste prsluke, košulje ili jakne. Oni obično koriste znakove za zaustavljanje/usporevanje. Ponekad se mogu koristiti crvene zastavice.



### UREĐAJI ZA USMJERAVANJE

Stubovi za usmjeravanje, vertikalne ploče, bubnjevi, čunjevi i signalni stubovi su najčešći uređaji koji se koriste za upozorenje vozača na neuobičajene i potencijalno opasne uslove za siguran prolaz vozača kroz zone izvođenja radova.



Slika 2.1: Oznake za kontrolu saobraćajne trake



Jednosmjerni put

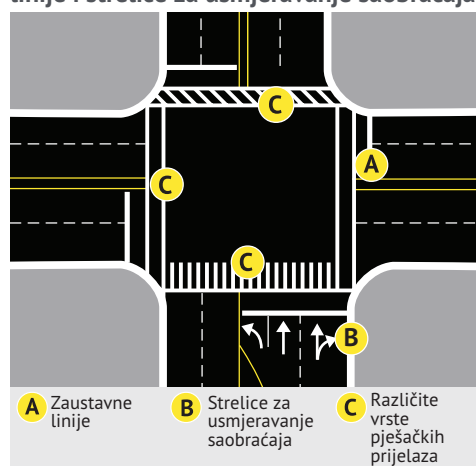


Dvosmjerni put

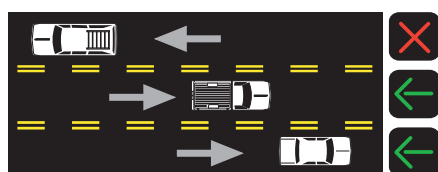
Slika 2.2: Znak "Ustupiti put".



Slika 2.3: Pješački prijelazi, zaustavne linije i strelice za usmjeravanje saobraćaja



Slika 2.4: Reverzibilne saobraćajne trake



## 2.11 OZNAKE NA POVRŠINI PUTA I DRUGA SREDSTVA ZA KONTROLU SAOBRAĆAJNE TRAKE

Oznake na površini puta pomažu u usmjeravanju i regulisanju saobraćaja, isto kao i saobraćajni znakovi. Oznake mogu biti jedino sredstvo regulisanja ili se mogu koristiti zajedno sa znakovima i semaforima. Bijele linije razdvajaju saobraćaj koji se odvija u istom smjeru. Žute linije razdvajaju saobraćaj koji se odvija u suprotnim smjerovima.

Na putevima sa dvosmjernim saobraćajem vidjet ćete punu žutu liniju sa isprekidanom linijom pored nje na nekim mjestima. Sa strane sa punom žutom linijom, preticanje je zabranjeno. Vozila sa strane, označene isprekidnom uzdužnom razdjelnom linijom, mogu preticati kada je to bezbjedno.

## 2.12 OZNAKA "USTUPITE PUT"

Oznaka "Ustupite put" sastoji se iz niza punih bijelih trouglova koji označavaju vozila koja se približavaju. Ove linije prolaze preko saobraćajne trake i označavaju mjesto na kojem vozila moraju ustupiti put u skladu sa znakom "Ustupite put" ili znakom "Ustupite put pješacima".

## 2.13 PJEŠAČKI PRIJELAZI, ZAUSTAVNE LINIJE I STRELICE ZA USMJERAVANJE SAOBRAĆAJA

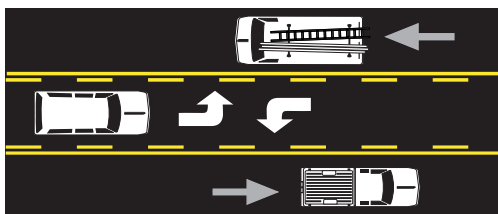
Ako vam znak ili signal govori da stanete, morate stati prije nego što vaše vozilo stigne do zaustavne linije ili pješačkog prijelaza, ako postoji. Pješački prijelazi određuju područje u kojem pješaci moraju prelaziti saobraćajnicu. Morate ustupiti put pješacima koji se nalaze na pješačkom prijelazu ili koji se spremaju prijeći put. Nisu svi pješački prijelazi označeni. Budite oprezni prema pješacima kada prelazite raskrsnice koje nemaju određene oznake.

Na takvim prijelazima mogu postojati posebne oznake sa strelicama, koje označavaju dozvoljeni ili potrebni smjer kretanja ovom saobraćajnom trakom.

## 2.14 REVERZIBILNE SAOBRAĆAJNE TRAKE

Neke saobraćajne trake su predviđene za saobraćaj u jednom smjeru u određeno vrijeme i u suprotnom smjeru u drugo vrijeme. Ove trake su obično označene dvostrukim isprekidanim žutim linijama. Prije početka vožnje po njima provjerite koje saobraćajne trake možete koristiti u to vrijeme. Odgovarajući znakovi mogu biti postavljeni sa bočne strane puta ili iznad njega. Ponekad se koriste posebni svjetlosni signali. Zelena strelica znači da možete koristiti traku ispod nje; crveno slovo "X" znači da ne možete koristiti ovu traku. Trepćuće žuto slovo "X" označava da je traka predviđena samo za skretanje. Stalno žuto slovo "X" znači da se smjer korištenja trake mijenja i vi trebate izaći sa nje čim to bude bezbjedno.

Slika 2.5: Zajednička saobraćajna traka za skretanje u lijevo



## 2.15 ZAJEDNIČKA SAOBRAĆAJNA TRAKA ZA SKRETANJE NALIJEVO

Zajedničke saobraćajne trake za skretanje u lijevo rezervisane su za vozila koja skreću ulijevo prilikom kretanja u bilo kom smjeru. Na saobraćajnoj traci se strelice skretanja nalijevo za vozila koja se kreću u jednom smjeru, naizmjenično se smjenjuju sa strelicama skretanja nalijevo za vozila koja se kreću u drugom smjeru. Ove saobraćajne trake su sa svake strane označene punom žutom i isprekidanom žutom linijom. Vozila mogu ulaziti i zaustaviti se u traci prije skretanja ulijevo, ali tom trakom se ne može voziti.



Slika 2.6: Oznaka saobraćajne trake za specijalna vozila

U ovom primjeru prikazana je saobraćajna traka rezervisana za vozila koja prijevoze putnike (HOV).

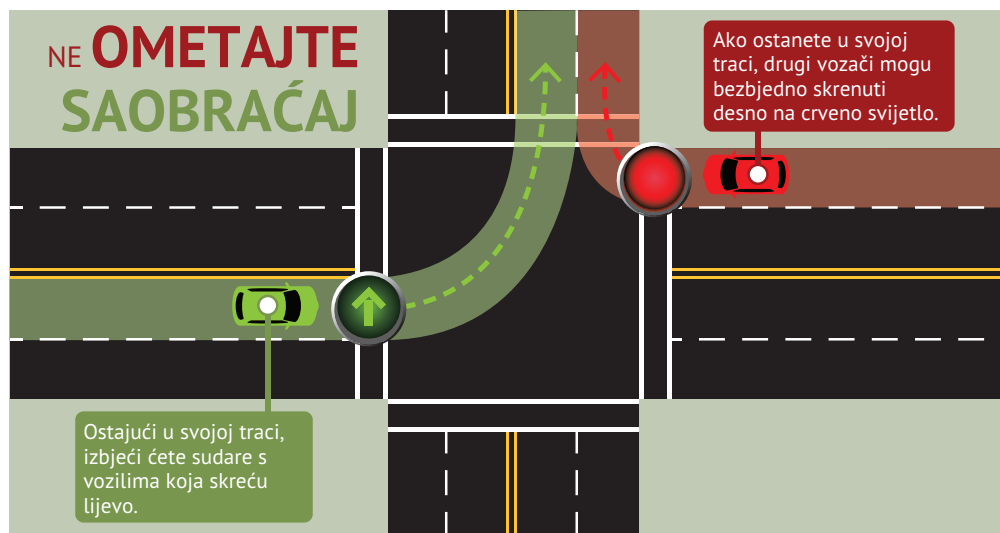
## 2.16 SAOBRAĆAJNA TRAKA ZA SPECIJALNA VOZILA

Na različitim putevima jedna ili više saobraćajnih traka mogu biti rezervisane za kretanje specijalnih vozila. Trake za kretanje specijalnih vozila su označene znakovima koji pokazuju da je traka rezervisana za specijalnu upotrebu i često imaju bijeli romb postavljen sa bočne strane puta i/ili naslikan na površini puta. Zabranjena je vožnja takvom trakom, ako ne upravljate transportnim sredstvom takve vrste.

## 2.17 ZAJEDNIČKA SAOBRAĆAJNA TRAKA

- Na putu sa dvije ili više saobraćajnih traka, po kojima se odvija saobraćaj u istom smjeru, za preticanje se obično koristi lijeva traka. Na putu sa tri ili više saobraćajnih traka, držite se desne ili srednje trake osim prilikom preticanja. Ako je saobraćaj iz suprotnog smjera intenzivan, najbolje je koristiti srednju traku.
- Nikada nemojte skretati na bočnu površini puta (bankina) osim ako vam na to ne ukazuje uređaj za kontrolu saobraćaja ili službeno lice.
- Nikada nemojte preticati po bočnoj površini puta, bez obzira da li je asfaltiran ili nije. Drugi vozači mogu skrenuti sa puta ne gledajući i ne očekujući da ćete preticati po bočnoj površini puta.
- Ako nema znakova ili oznake saobraćajne trake za kontrolu skretanja, trebali biste skrenuti sa trake koja je najbliža vašem željenom smjeru vožnje i skrenuti u traku koja je bliža onoj iz koje ste došli. (Vidi sliku 2.7)
- Prilikom skretanja, prelazite iz jedne trake na drugu što je moguće ravnije, bez presijecanja linija saobraćajnih traka i bez ometanja saobraćaja. Kada završite skretanje možete, ako je potrebno, prijeći na drugu saobraćajnu traku.

Slika 2.7: Prilikom skretanja ostanite u svojoj traci i skrenite u traku koja je najbliža onoj koju napuštate.



## 2.18 BIKIKLISTIČKE STAZE I OZNAKE NA TROTOARU

### BIKIKLISTIČKE STAZE

Biciklističke staze su dionice saobraćajnice rezervisane za korištenje biciklista i označene su punim bijelim linijama, kao i oznakama i znakovima za biciklističke staze.

- Neke biciklističke staze mogu se dodatno odvojiti od saobraćaja dvostrukim bijelim linijama, ivičnjacima, stubovima ili žardinjerama.
- Biciklističke staze mogu biti obojene zelenom bojom, a vozači bi trebali biti oprezni kada se približavaju zelenim stazama. Vozačima nije dozvoljeno zaustavljanje na zelenim stazama. (Vidi sliku 2.8)
- Vozači se mogu voziti biciklističkim stazama samo prilikom skretanja. Prije prelaska biciklističke staze preporučljivo je pažljivo pogledati oko sebe na predmet prisustva biciklista.

### OBILJEŽAVANJE ZAJEDNIČKE SAOBRAĆAJNE TRAKE

Obilježavanje zajedničke saobraćajne trake za bicikle i motorna vozila, koje se nazivaju "sharrows", upozoravaju vozače na prisustvo biciklista, pomažu vozačima da bezbjedno izvrše preticanje bicikliste i smanjuje broj biciklista koji prelaze u suprotnu traku i vjerovatnost da biciklisti udare u vrata. Za razliku od biciklističkih staza, linije za razdvajanje ne izdvajaju određeni dio saobraćajnice za isključivo korištenje biciklista. (Vidi sliku 2.9)

### TAMPON ZONA ZA BIKIKLISTE ISPRED RASKRSNICE

Tampon zona za bicikliste ispred raskrsnice je oznaka na putu koja se postavlja kako bi se biciklistima omogućilo sigurno skretanje na raskrsnici sa regulisanim saobraćajem. Tampon zone su zelene boje i imaju lik bicikliste. One se nalaze uz pješački prijelaz i zauzimaju cijelu širinu saobraćajne trake. (Vidi sliku 2.10)

### SIMBOL DETEKTORA ZA BIKIKLE

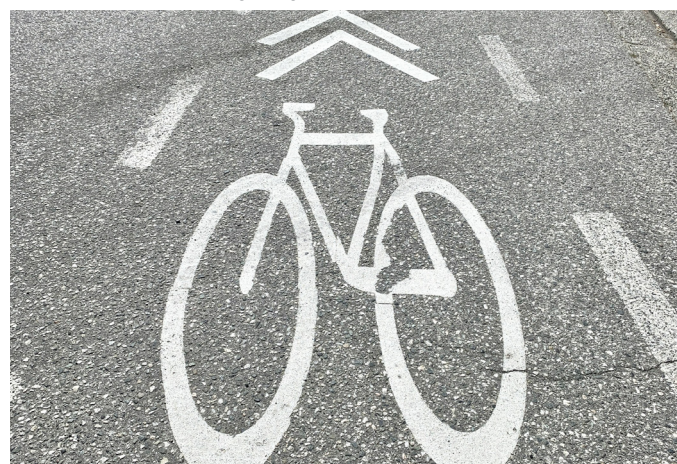
Na trotoaru može biti postavljen simbol koji pokazuje optimalan položaj bicikliste za aktiviranje signala semafora.



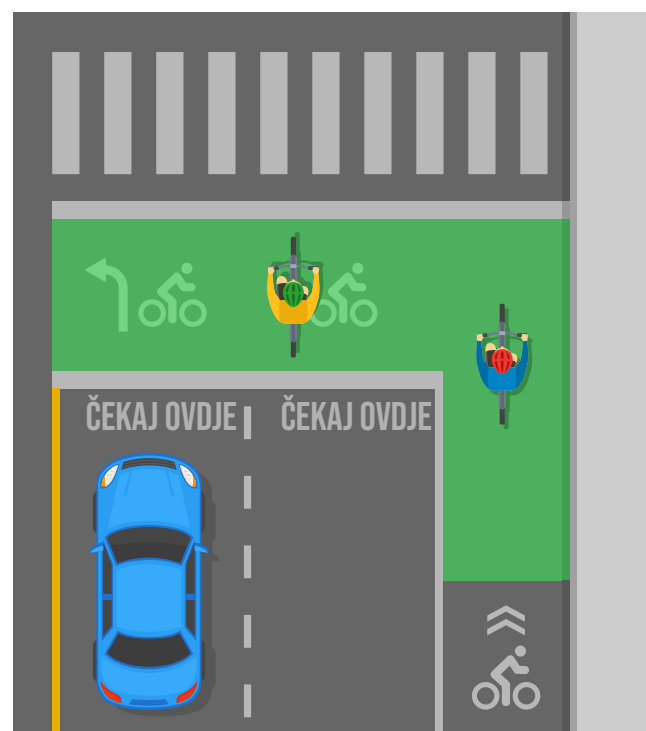
Slika 2.8: Zelena biciklistička staza



Slika 2.9: Označavanje zajedničke trake



Slika 2.10: Tampon zona za bicikliste ispred raskrsnice



## 2.19 SIGNALI ZA BIKIKLISTE I PJEŠAKE

### PRAVOUGAONI TREPĆUĆI SVJETLOSNI SIGNALI

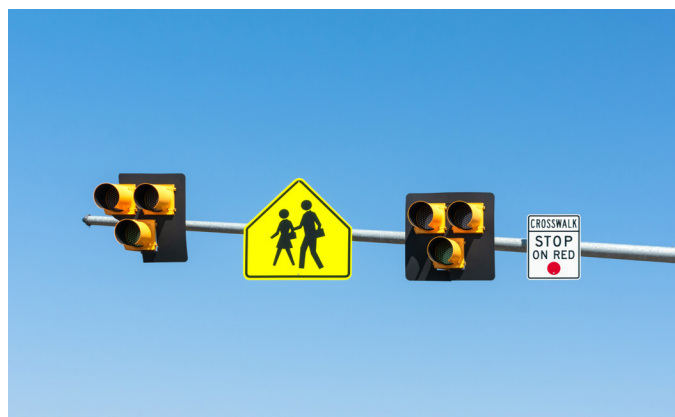
Pravougaoni trepćući svjetlosni signali se ručno aktiviraju od strane pješaka pritiskom na dugme i često se postavljaju na raskrsnicama bez semafora ili na pješačkim prijelazima u sredini stambenog bloka. Prilikom aktiviranja, svjetlosni signali žute boje počinju brzo treptati. Vozači treba da se zaustave ako je pješak stupio na pješački prijelaz i moraju biti oprezni prema pješacima koji imaju namjeru stupiti na pješački prijelaz kada signal trepće.



Slika 2.11: Pravougaoni trepćući svjetlosni signali

### PJEŠAČKI HIBRIDNI SVJETLOSNI SIGNALI

Hibridni svjetlosni signali za pješake omogućavaju pješacima da bezbjedno pređu saobraćajnicu. Ovi signali rade samo kada ih aktivira pješak. Kada su sva svjetla ugašena, vozači mogu proći uz oprez. Nakon što se signal aktivira, donji žuti indikator počinje da treperi, a vozači moraju usporiti. Žuto svjetlo postaje stalno i vozači se moraju pripremiti za zaustavljanje. Zatim dva gornja crvena signala semafora stalno svijetle i vozači moraju da se zaustave kako bi propustili pješake. Nakon kratkog vremena, dva gornja crvena signala počinju treptati. Vozači se moraju zaustaviti ako to već nisu učinili, a onda mogu nastaviti oprezno ako je pješački prijelaz slobodan.



Slika 2.12: Hibridna svjetlosna signalizacija za pješake

## 2.20 SLABOVIDNI PJEŠACI

Ako se vaše vozilo približava osobi, koju vodi službeni pas-vodič, koji hoda s bijelim štapom ili bijelim štapom sa crvenim vrhom, ta osoba najvjerojatnije ima problem s vidom. Posebno vodite računa da ne povrijedite takvu osobu.

## 2.21 RASKRSNICE

### KADA SE USTUPA PRAVO PRVENSTVA PROLAZA

U slučajevima kada se ukrštaju saobraćajne trake za vozila i pješake i gdje ne postoje znakovi ili signalizacija za regulisanje saobraćaja, postoje pravila koja ukazuju ko mora ustupiti pravo prvenstva prolaza. Ova pravila govore vozačima ko prolazi prvi, a ko mora da čeka u različitim saobraćajnim situacijama. Zakon kaže ko mora ustupiti pravo **prvenstva** prolaza; on nikome ne **daje** pravo prvenstva prolaza. Bez obzira na to ko ima pravo prvenstva prolaza, morate učiniti sve da spriječite udar pješaka ili drugog vozila.

Budite posebno pažljivi prema biciklistima. Iako biciklisti i vozači imaju jednaka prava i odgovornosti prilikom korištenja puta, vozači bi trebali biti svjesni da su biciklisti vrlo ranjivi u slučaju nesreće. Zato bi vozači vozila trebali imati dobre vozačke vještine u kritičnim situacijama, kako bi izbjegli sudare sa biciklistima. Budite spremni da ustupite pravo prvenstva prolaza, čak i ako u nekim slučajevima biciklisti moraju ustupiti to pravo vama. One nemaju zaštitu od vozila, pa je vaša odgovornost kao vozača da budete pažljiviji prema njima.



**ODBIJANJE USTUPANJA PRAVA PRVENSTVA PROLAZA JE UZROK BROJ 1 KOD SAOBRAĆAJNIH NESREĆA SA SMRTNIM ISHODOM U DRŽAVI AJOVA.**

## KONTROLISANE (OBILJEŽENE ZNAKOVIMA) RASKRSNICE

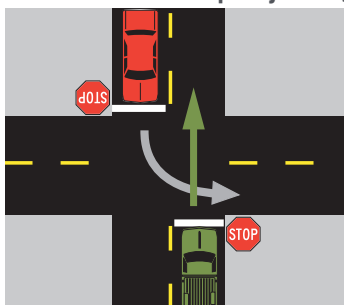
Na raskrsnicama važe sljedeća pravila saobraćaja:

- Morate ustupiti pravo prvenstva prolaza kad želite skrenuti desno nakon zaustavljanja na crvenom svjetlu. Skretanje udesno na crveno je dozvoljeno osim ako ne postoji znak zabrane.
- Vozači koji presijecaju trotoar, ulaze ili izlaze s prilaznog puta, aleje ili parkirališta, moraju ustupiti pravo prvenstva prolaza pješacima. Saobraćaj trotoarom je zakonom zabranjen, osim kada prijelazi preko njega.
- Vozači koji skreću lijevo moraju ustupiti pravo prvenstva prolaza vozilima iz suprotnog pravca koja se kreću pravo naprijed. (Vidi sliku 2.13a)
- Ako postoji znak "stop za sve", vozač koji prvi stigne do raskrsnice mora krenuti prvi (nakon potpunog zaustavljanja). Za vozila koja dolaze u isto vrijeme, prvo ide vozilo s desne strane. (Vidi sliku 2.13b)
- Vozači koji ulaze na glavni put sa prilaznog puta, uličice ili bočne strane puta, moraju ustupiti pravo prvenstva prolaza vozilima koja se već nalaze na glavnom putu.
- Vi morate ustupiti pravo prvenstva prolaza pješacima ili se zaustaviti na označenim ili neoznačenim pješačkim prijelazima.

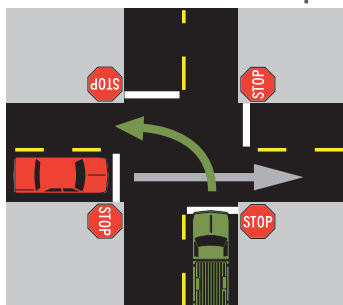
## NEKONTROLISANE (NEOZNAČENE) RASKRSNICE

Na raskrsnici, na kojoj nema znaka za zaustavljanje "STOP" ili signala semafora, svi vozači su dužni da uspore vožnju i prilaze raskrsnici oprezno. Sva gore navedena pravila koja važe na kontrolisanoj raskrsnici važe i na nekontrolisanoj raskrsnici. Posebna pažnja se mora obratiti na nekontrolisanim raskrsnicama.

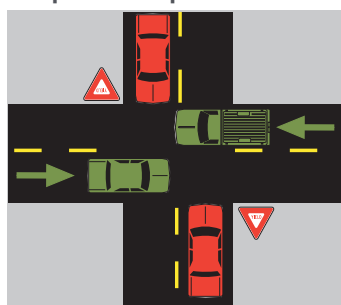
U ovim primjerima, crveni automobil mora ustupiti pravo prvenstva prolaza vozilima koja se približavaju.



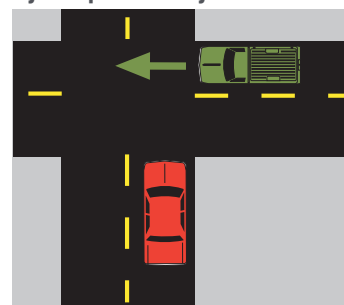
**Slika 2.13a:** Znak za zaustavljanje "stop za dvije saobraćajne trake" (saobraćaj na prijelazu se ne zaustavlja). Obzirom da crveni automobil skreće ulijevo u kolonu automobila, zeleni automobil koji ide pravo prolazi prvi.



**Slika 2.13b:** Znak "stop za sve saobraćajne trake". Dva vozila dolaze na raskrsnicu istovremeno. Zeleni auto ima pravo prvenstva prolaza i može ići prvi.



**Slika 2.13c:** Ustupiti pravo prvenstva prolaza saobraćaju u pravcu presjecanja. Crveni automobili moraju ustupiti pravo prvenstva prolaza zelenim automobilima.



**Slika 2.13d:** Nekontrolisana raskrsnica. Dva vozila dolaze na raskrsnicu otprilike u isto vrijeme. Vozač s lijeve strane (crveni automobil) mora ustupiti pravo prvenstva prolaza vozaču s desne strane (zeleni automobil).

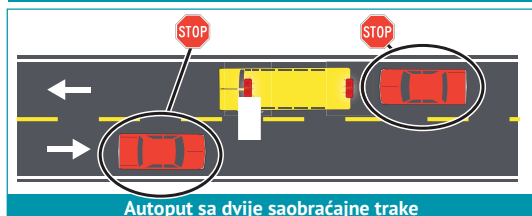
## 2.22 VOZILA ZA HITNE SLUČAJEVE

Ustupite pravo prvenstva prolaza policijskom automobilu, vatrogasnom vozilu, vozilu hitne pomoći ili drugom vozilu za hitne slučajeve, koje koristi sirenu ili sirenu i/ili crvene ili plave svjetleće svjetiljke tako što ćete učiniti sljedeće:

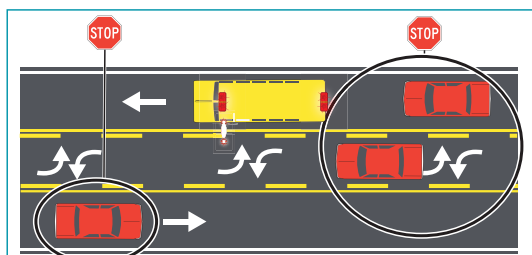
- Skrenite prema desnom kraju puta, ili što bliže desnom kraju, kada vidite ili čujete da se približava, iz bilo kojeg smjera, vozilo za hitne slučajeve.
- Ako se nalazite na raskrsnici (uključujući kružne tokove), prođite kroz raskrsnicu prije nego što se zaustavite. Međutim, ako se nalazite na ulici ili autoputu koji su podijeljeni razdjelnom linijom, a vozilo za hitne slučajeve dolazi s druge strane, ne morate stati.
- Držite rastojanje od najmanje 500 stopa iza bilo kojeg vozila za hitne slučajeve koje ima uključene farove i sirene.



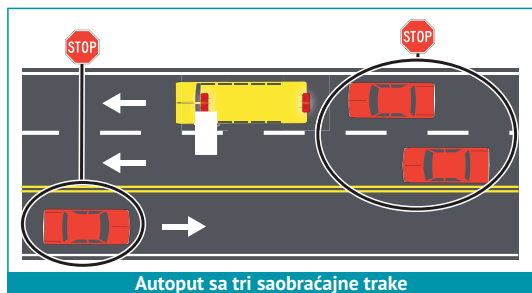
### TRI SAOBRAĆAJNE TRAKE ILI MANJE: SVA VOZILA SE MORAJU ZAUSTAVITI



Autoput sa dvije saobraćajne trake

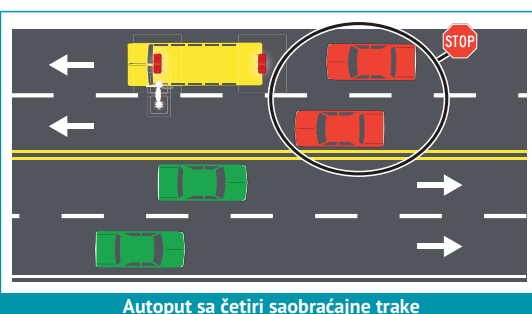


Autoput sa dvije trake sa centralnom trakom za skretanje

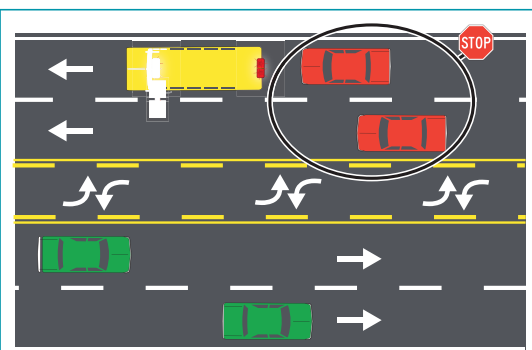


Autoput sa tri saobraćajne trake

### ČETIRI ILI VIŠE SAOBRAĆAJNIH TRAKA: VOZILA KOJA PRILAZE SA ZADNJE STRANE MORAJU SE ZAUSTAVITI



Autoput sa četiri saobraćajne trake



Autoput sa četiri trake sa centralnom trakom za skretanje

Slika 2.14: Scenariji sa zaustavljanjem školskog autobusa

## 2.23 ŠKOLSKI AUTOBUSI

### SCENARIO SA ŠKOLSKIM AUTOBUSOM 1

#### Vi vozite na putu sa dvije ili tri saobraćajne trake

##### U slučaju približavanja autobusu sa zadnje strane

Kada vidite trepćuće crveno ili žuto svjetlo upozorenja, ne smijete preticati školski autobus, morate biti spremni da stanete. Zaustavite se iza školskog autobusa kada se školski autobus zaustavi i ispruži tablu sa oznakom "stop". Zaustavite se najmanje 15 stopa iza autobusa i ostanite na mjestu, sve dok tabla sa oznakom "stop" ne bude uklonjena i školski autobus ponovo produži kretanje. Vozite oprezno.

##### U slučaju približavanju autobusu s prednje strane.

Kada vidite trepćuća žuta signalna svjetla upozorenja, trebate usporiti brzinu svojeg vozila na 20 mph i biti spremni za zaustavljanje. Zaustavite se ispred školskog autobusa kada se školski autobus zaustavi i izvuče tablu sa oznakom "stop". Nemojte se kretati sve dok tabla sa oznakom "stop" ne bude uklonjena. Vozite oprezno.

**Kršenje ovog zakona može rezultirati oduzimanjem vaši vozačke dozvole na rok do 180 dana.**

### SCENARIO SA ŠKOLSKIM AUTOBUSOM 2

#### Vozite putem sa četiri ili više traka

##### U slučaju približavanja autobusu sa zadnje strane

Kada se prilazi sa zadnje strane, pravila su ista kao i za put sa dvije ili tri saobraćajne trake. Kada vidite trepćuće crveno ili žuto svjetlo upozorenja, ne smijete preticati školski autobus, morate biti spremni da stanete. Zaustavite se iza školskog autobusa kada se školski autobus zaustavi i ispruži tablu sa oznakom "stop". Zaustavite se najmanje 15 stopa iza autobusa i ostanite na mjestu, sve dok tabla sa oznakom "stop" ne bude uklonjena i školski autobus ponovo produži kretanje. Vozite oprezno.

##### U slučaju približavanju autobusu s prednje strane.

Prilikom susreta s autobusom na jednoj iz dvije suprotne saobraćajne (ili više) trake, ne morate stati, čak i ako je autobus stao sa trepćućim svjetlima i izvukao tablu sa oznakom "stop". Ovo je jedini slučaj kad možete preticati zaustavljeni školski autobus sa izvučenom tablom sa oznakom "stop".

**Kršenje ovog zakona može rezultirati oduzimanjem vaši vozačke dozvole na rok do 180 dana.**



## 2.24 PARKING

Vozači snose odgovornost da njihova vozila ne predstavljaju opasnost nakon što su parkirana. Pridržavajte se sljedećih preporuka prilikom parkiranja.

- Ako je moguće, parkirajte se na za to posebno određenom mjestu.
- Ako se morate parkirati na putu, parkirajte svoje vozilo što dalje od protoka saobraćaja. Ako na putu postoji ivičnjak, parkirajte se unutar granica od 18 inča od ivičnjaka ili bliže.
- Parkirajte dovoljno daleko od bilo koje saobraćajne trake kako biste izbjegli ometanje saobraćaja.
- Prije otvaranja vrata uvjerite se da u blizini ne prolaze vozila. Ako je potrebno, izađite iz vozila sa bočne strane puta.

## 2.25 ZABRANJENO PARKIRANJE

Mnogo je mjesta na kojima je zabranjeno parkiranje. Provjerite da li ima znakova koji zabranjuju ili ograničavaju parkiranje. Neka ograničenja parkiranja su označena obojenim oznakama na ivičnjaku. **Zabranjeno parkiranje:**

- Na pješačkom prijelazu.
- Ispred javnog ili privatnog prilaza.
- Na bilo kom mostu izvan grada ili u automobilskim tunelima.
- Pored drugog zaustavljenog ili parkiranog vozila (dvostruki parking).
- Bliže od pet stopa od vatrogasnog hidranta ili u označenoj crvenoj zoni hidranta.
- Bliže od 10 stopa od znaka "Stop".
- Bliže od 20 stopa od ulaza u vatrogasni dom.
- Bliže od 50 stopa od željezničkog prijelaza.
- U ZONAMA "ZABRANJENO PARKIRANJE", koje su obično obilježene znakovima ili ivičnjacima obojenim žutom bojom.
- Na raskrsnici.
- Na trotoaru.
- Na međudržavnim i brzim cestama



### PARKING ZA OSOBE SA INVALIDITETOM

Parkirajte samo na mjestu namijenjenom za osobe s invaliditetom ako imate dozvolu za parkiranje za osobe sa invaliditetom. Informacije o ispunjavanju uslova potražite na stranici

[iowadot.gov/mvd/vehicleregistration/Persons-with-disabilities](http://iowadot.gov/mvd/vehicleregistration/Persons-with-disabilities).

## 2.26 PRIBLIŽAVANJE ZAUSTAVLJENIM VOZILIMA

### Zakon države Ajova o približavanju vozilima za hitne slučajeve

Zakon države Ajova o približavanju vozilima za hitne slučajeve zahtijeva od vozača da mijenjaju saobraćajnu traku kada se približavaju bilo kojem od sljedećih zaustavljenih vozila s trepćućim svjetlima.

- Svako zaustavljeno vozilo za ukazivanje pomoći u hitnim slučajevima, vozilo za vuču (šlepanje), evakuaciju, tehničko održavanje, izgradnju, sakupljanje čvrstog otpada ili vozilo za reciklažu koje ima uključena trepćuća svjetla.
- Svako zaustavljeno vozilo, uključujući i lako vozilo, koje ima stalno upaljena havarijska svjetla.

Ako je promjena saobraćajnoj trake nije moguća, nezakonita ili nesigurna, morate usporiti i biti spremni za zaustavljanje. Iako preporučena brzina nije navedena, ona bi trebala biti razumna i prilagođena uslovima.

**Kršenje ovog zakona može rezultirati oduzimanjem vaše vozačke dozvole na rok do jedne godine.**

## 2.27 ZAKON O IMUNITETU PRILIKOM UKLANJANJA OŠTEĆENOG VOZILA SA PUTA

Ako ste bili učesnik u saobraćajne nesreće bez povreda, zakon države Ajova zahtijeva da svoje vozilo pomaknete iz saobraćajne trake, ako je vozilo ispravno i može se bezbjedno kretati. Za svaki minut, kada je saobraćajna traka na međudržavnoj automagistrali zatvorena, rizik od ponovnog sudara raste za oko 2,8 procenata. (Vidi sliku 2.15)

Slika 2.15: Zakon o imunitetu prilikom uklanjanja oštećenog vozila s puta

**UKLONITE HAVARISANA VOZILA SA SAOBRAĆAJNIH TRAKA DA BISTE SPRIJEČILI DRUGE NESREĆE I REMETILI SAOBRAĆAJ.**

**BOČNA SIGURNOSNA TRAKA**

**55K**

Svake godine u državi Ajova dogodi se oko **55.000 saobraćajnih nesreća**.

**30 MIN**

Za svaki minut zatvaranja saobraćaja na međudržavnoj automagistrali, vjerovatnoća ponovnog sudara raste za oko 2,8 procenata. **Nakon otprilike 30 minuta, vjerovatnoća ponovne nesreće postaje vrlo visoka.**

**1=4**

Svaki **minut** zatvaranja saobraćajne trake jednak je **4 minuta** kašnjenja u saobraćaju.



## POGLAVLJE 3

# PRIPREMA ZA VOŽNJU

---

Dolazak na određite sigurno i bez problema zahtijeva da razmislimo o mnogim stvarima prije pokretanja motora. Uvjerite se da ste i vi i vaš automobil spremni za put koji je pred vama.

### 3.1 TEHNIČKO ODRŽAVANJE VAŠEG VOZILA

Pravilno tehničko održavanje vašeg vozila ne samo da štedi novac, već vam daje prednost u hitnim slučajevima. Slijedite preporučeni raspored održavanja u uputstvu za eksploataciju vašeg vozila.

#### KOČIONI SISTEM

Putničkim automobilima i teretnim kamionima potrebna su dva odvojena sistema kočenja: nožna kočnica i parkirna kočnica. Motociklima i mopedima je potreban barem jedan kočioni sistem. Ako vam se čini da vam kočnice ne rade kako treba, prave veliku buku, imaju neobičan miris ili papučica kočnice pada na pod, provjerite ih kod automehaničara.

## SVJETLA

- Uvjerite se da signali, stop signali, zadnja i prednja svjetla ispravno rade tako što ćete ih provjeriti s vanjske strane.
- Svi putnički automobili i teretna vozila moraju imati dva prednja fara, jedan desni i jedan lijevi. Također vam je potrebno najmanje jedno crveno svjetlo na zadnjoj strani automobila, koje mora biti vidljivo sa udaljenosti od najmanje 500 stopa. Također je potrebno bijelo svjetlo za osvjetljavanje zadnje registarske tablice.
- Ako je vozilo opremljeno pokazivačima pravca, oni moraju biti ispravni. Pokazivači pravca moraju biti na svim putničkim automobilima, teretnim vozilima i prikolicama širine preko 40 inča.
- Nepodešeni far može da svijetli u pogrešnom smjeru i da zaslijepi druge vozače. Ako imate problema sa vidom noću ili vam drugi vozači neprestano bljeskaju farovima, neka vaš mehaničar provjeri farove.
- Održavajte čistima farove, zadnja svjetla, stop svjetla i zadnja gabaritna svjetla. Prljavština na svjetlima može smanjiti efikasnost svjetla do 50 posto.

## VJETROBRANSKO STAKLO, BRISAČI I STAKLENE POVRŠINE

Slijedite korake u nastavku kako biste bili sigurni da možete jasno vidjeti dok vozite.

- Zamijenite oštećena ili razbijena prozorska stakla. Prilikom manjeg sudara ili ako strani predmeti udare u vjetrobransko staklo, ono se može lako slomiti. Oštećenja takođe mogu otežati vidljivost.
- Održavajte čistim svoje vjetrobransko staklo. Jaka sunčeva svjetlost ili farovi na prljavom vjetrobranskom staklu otežavaju vidljivost.
- Držite posudu sa tečnošću za čišćenje stakala punu i koristite antifriz kada postoji vjerovatnoća da će temperature pasti ispod nule.
- Očistite sve prozore od snijega, **leda ili mraza**. Prije vožnje očistite vjetrobran, bočna i stražnja stakla.
- Uvjerite se da su brisači vjetrobrana ispravni. Ako metlice brisača ne obezbjeđuju čistoću vjetrobranskog stakla, zamijenite ih.
- Izbjegavajte prekomjerno toniranje stakala. Zakon države Ajova nalaže da tonirano vjetrobransko staklo i prozori koji se nalazi neposredno sa vozačeve desne ili lijeve strane propuštaju najmanje 70 procenata svjetla. U državi Ajova ne postoje medicinske osnove koje dozvoljavaju upotrebu toniranih stakala. Standarde toniranja prozora pogledajte na linku [www.iowadot.gov/mvd/resources/windowtintingstandards.pdf](http://www.iowadot.gov/mvd/resources/windowtintingstandards.pdf).
- Održavajte vidokrug slobodnim. Nemojte vješati predmete na retrovizore i ne lijepite nepotrebne naljepnice na vjetrobransko staklo.

## GUME

Istrošene, ćelave ili neizbalansirane gume mogu povećati zaustavni put i uzrokovati akvaplaning (*pogledajte stranicu 56*), ubrzati trošenje guma, povećati potrošnju goriva i otežati upravljanje vozilom i njegovo zaustavljanje. Ako automobil poskakuje, volan se tresu ili automobil vuče na stranu, potrebno da je mehaničar provjeri gume.

- Provjerite jesu li vaše gume pravilno napumpane. Provjerite pritisak vazduha u gumama manometrom, kada su gume hladne. **Preporučeni pritisak u gumama se obično nalazi na naljepnici unutar vozačevih vrata ili u uputstvu za eksploataciju vozila.**
- Provjerite gazeći sloj gume pomoću novčića od 1 peni. Prvo, umetnite novčić u gazeći sloj sa "glavom" Linkolna nadolje. Ako gazeći sloj ne doseže ni vrh Linkolnove glave, guma nije bezbjedna i treba je zamijeniti. (*Vidi sliku 3.1*)



Slika 3.1: Provjerite gazeći sloj gume pomoću novčića od 1 peni.

## UPRAVLJAČKI SISTEM

Ako vozilo ima poteškoća prilikom skretanja ili ne skreće u željenom smjeru kada prvi put okrenete volan, potrebno je da vaš mehaničar provjeri upravljački sistem.

## SISTEM VJEŠANJA

Vaše sistem vješanja vam pomaže da upravljate vozilom i pruža vam udobnu vožnju na različitim površinama puta. Ako automobil jako poskakuje ili nastavi da poskakuje nakon udarne rupe ili nakon zaustavljanja, možda će vam trebati novi amortizeri ili drugi dijelovi ovjesa.

## ISPUŠNI SISTEM

Ispušni sistem pomaže u uklanjanju toksičnih gasova iz motora, smanjuje buku motora i pomaže u hlađenju vrelih gasova koji izlaze iz motora. Curenje ispušnih gasova iz ispušne cijevi može biti fatalno za vrlo kratko vrijeme.

**NIKADA NE OSTAVLJAJTE UPALJEN MOTOR**

**U GARAŽI I NE ULAZITE U VOZILO KAD**

**MOTOR RADI, BEZ OTVARANJA PROZORA.**

## MOTOR

Loše podešen motor može izgubiti snagu potrebnu za normalnu vožnju i hitne slučajeve, može se ne pokrenuti, imati povećanu potrošnju goriva, zagaditi zrak i može se ugasiti kad ste na putu i uzrokovati probleme u saobraćaju. Slijedite procedure tehničkog održavanja preporučene u uputstvu za eksploataciju vozila.

## ZVUČNI SIGNAL

Zvučni signal možda ne izgleda kao veoma važan sigurnosni uređaj, ali vam on može spasiti život. Treba ga koristiti samo kao upozorenje ostalim učesnicima u saobraćaju.

## OGLEDALA

Morate imati dobar pregled na retrovizoru najmanje na udaljenosti 200 stopa iza sebe. Ako je vas pogledan blokiran teretom, morate imati vanjsko ogledalo. Kombi ili vozila tipa furgon moraju imati i lijevi, i desni vanjski retrovizor.

## 3.2 PODEŠAVANJE SJEDIŠTA I OGLEDALA

Pravilan položaj sjedišta i ogledala je od suštinskog značaja za bezbjedno upravljanje vozilom. Podesite vozačko sjedište i retrovizore prije početka vožnje kako biste bili sigurni da se nalaze u pravilnom položaju za vas.

### POLOŽAJ SJEDIŠTA

Sjedite sa leđima čvrsto pritisnutim na naslon sjedišta. Između volana i vaših grudi mora biti najmanje 10 inča, pri čemu vazdušni jastuk mora biti okrenut prema vašim grudima.

Gornji dio volana ne smije biti viši od vaših ramena. Pomaknite sjedište naprijed ili nazad tako da vam peta dodiruje pod i možete brzo prebacivati nogu između papučica kočnice i gasa. Niskim vozačima će možda biti potreban jastuk za sjedište ili produžeci papučica kako bi sigurno sjedili unutar 10 inča od zračnog jastuka. Naslon za glavu mora biti centriran prema glavi vozača.

### OGLEDALA

Dole navedena metoda osigurava najbolji pregled susjednih saobraćajnih traka za obezbjeđenje maksimalne sigurnosti.

**Unutrašnji retrovizor:** Sjedite uspravno na vozačevo sjedište i podesite unutrašnji retrovizor tako da pokriva cijelo zadnje staklo. Ovo je glavno ogledalo za pregled onoga što se nalazi iza automobila.

**Lijevi bočni retrovizor:** Nagnite glavu prema lijevom bočnom prozoru i postavite lijevi retrovizor tako da jedva vidite bočnu stranu vašeg automobila. Kada sjednete uspravno, bočna strana vašeg automobila više ne bi trebalo da se vidi u ogledalu.

**Desni bočni retrovizor:** Nagnite se udesno preko centralne konzole automobila i postavite desni retrovizor tako da jedva vidite desnu bočnu stranu automobila.

### 3.3 NAPREDNI SISTEMI ZA POMOĆ PRI VOŽNJI (ADAS)

Napredni sistemi za pomoć pri vožnji (ADAS) su tehnološke funkcije namijenjene za povećanje sigurnosti upravljanja vozilom. Funkcije kao što su automatsko kočenje u slučaju nužde, kontrola slijepih uglova i upozorenje na sudar s prednje strane, povećavaju našu sigurnost, ali samo kada se pravilno koriste. Važno je razumjeti rad ADAS funkcija i njihova ograničenja.

Tijekom vašeg vozačkog ispita, mogu vam pomoći tehnologije sigurnosti vozila kao što su kamere za vožnju unazad, ali vam ne bi trebale pomagati tehnologije za udobnost vozila kao što je adaptivni tempomat ACC.

Slika 3.2: Tehnologije vozila, dozvoljene i nedozvoljene za polaganje vozačkog ispita

SISTEMI UPOZORENJA	DOZVOLJENI NA VOZAČKOM ISPITU
Signal za vožnju unazad	Da
Kontrola i upozorenje o slijepim uglovima	Da
Tehnologije kamera (pogled straga, pogled sa bočne strane, 3D pogled)	Da
Signal upozorenja prilikom prekoračenja brzine na krivini puta	Da
Tehnologije detekcije (detekcija bicikala, pješaka i prepreka)	Da
Sistemi za upozorenje o mogućem sudaru	Da
Upozorenje o velikoj brzini	Da
Sistem kontrole saobraćajne trake	Da
Senzori za parkiranje	Da
Sistem upozorenja o objektima koji se kreću u poprečnom pravcu iza automobila	Da
POMOĆNI SISTEMI	DOZVOLJENI NA VOZAČKOM ISPITU
Automatski sistemi za kočenje u slučaju nužde ili sistemi za pomoć pri kočenju	Da
Automatsko kočenje u vožnji unazad	Da
Sistem upozorenja o izlasku van granica saobraćajne trake	Da
Asistent za skretanje ulijevo	Da
Adaptivni tempomat	Ne
Automatsko paralelno parkiranje	Ne

Čak i ako vozilo ima tehnološke sisteme, morate pokazati sposobnost upravljanja vozilom u slučaju kada ih je potrebno ručno isključiti, ako prestanu raditi ili ako vozač upravlja drugim vozilom koje nije opremljeno tehnologijama.

## TEHNOLOGIJE SISTEMA ZA UPOZORAVANJE VOZILA

Glavna svrha ovih tehnologija je da upozore vozača u određenim okolnostima. Tehnologije sistema za upozoravanje vozila obavještavaju vozača zvučnim, vizuelnim ili vibrirajućim signalom da se može desiti nesreća, ili upozoravaju na postojanje problema ili kvara. Većina ovih tehnologija je pasivna, što znači da upozoravaju vozača na potencijalni problem, ali ne sprječavaju automatski problem ili kvar. Da bi spriječio problem ili saobraćajnu nesreću, vozač će možda morati nešto promijeniti u procesu vožnje.

### Signal za vožnju unazad



**Opis:** Koristi zadnje senzore za skeniranje objekata iza vozila i upozorava vas kada se detektuje neki objekat.

**Kako to radi:** Funkcija upozorenja za vožnju unazad skenira područje iza vozila kada vozač prebaci mjenjač u hod unazad. Ona vam saopštava, zvukom, vibracijom ili mješovitim signalom, prisutnost objekta ili vozila direktno iza vozača.

Vi morate demonstrirati sve potrebne radnje za bezbjednu kontrolu i manevrisanje svojim vozilom pri vožnji unazad. Navedene radnje uključuju provjeru sljedećeg:

- bočnih retrovizora
- retrovizora
- pregleda onoga što se nalazi iza automobila
- druge kamere, ako ih ima

### Kontrola i upozorenje o slijepim uglovima



**Opis:** Upozorava vas na druga vozila koja se kreću u vašim slijepim uglovima tako što prikazuje simbol, zvuk ili vibraciju. Ako vozač koristi pokazivač pravca, kada se u saobraćajnoj traci nalaze druga vozila, može biti dat dodatni signal upozorenja.

**Kako to radi:** Monitor slijepog ugla vam pomaže da bolje pratite saobraćaj oko vas. Upozorenja sa monitora slijepog ugla mogu biti od pomoći prilikom promjene saobraćajne trake, ali vozač se ne bi trebao oslanjati samo na monitore slijepog ugla kada mijenja traku. Vozač također mora izvršiti skeniranje:

- bočnih retrovizora
- retrovizora
- pregleda onoga što se nalazi iza automobila
- monitora slijepog ugla ako je instaliran



## TEHNOLOGIJE KAMERA

### Kamera za zadnji pogled



**Opis:** Pomaže vam da vidite objekte direktno iza vozila, pokazujući široki pogled iza vozila prilikom vožnje unazad. Neke kamere imaju širi pogled od drugih.

**Kako to radi:** Kada vozač prebaci mjenjač u hod unazad, zadnja kamera se aktivira kako bi prikazala područje iza vozila. U zavisnosti od tipa vozila, ekran se može nalaziti na centralnoj konzoli, u retrovizoru, u štitniku od sunca ili na drugim mjestima.

Ne oslanjajte se na zadnje kamere i držite pod kontrolom:

- bočnih retrovizora
- retrovizora
- pregleda onoga što se nalazi iza automobila
- druge kamere, ako ih ima

### Bočne kamere



**Opis:** Prikazuje prošireni pogled na saobraćajnu traku pored vozila, kada koristite pokazivač pravca ili ručno aktivirate ovu funkciju. Ova funkcija služi slično kao i monitori slijepog ugla.

**Kako to radi:** Ova funkcija vam prikazuje sliku onoga što je u blizini ili što se približava vašem vozilu. Može se koristiti u kombinaciji sa ili umjesto tradicionalnih ogledala. Možete koristiti pokazivač skretanja ili aktivirati ovu funkciju pomoću dugmeta, koje se obično nalazi na ručici pokazivača skretanja. Ova funkcija može biti nedostupna kada se vozi unazad ili se može uključiti samo pri malim brzinama.

Bočne kamere treba koristiti zajedno sa tradicionalnim retrovizorima i provjerama zadnjeg pogleda (provjera pogleda preko ramena). Neka novija vozila mogu biti opremljena bočnim kamerama umjesto tradicionalnih retrovizora.

### 3D monitor ili sistem 3D monitora (Surround-view ili Surround-view monitor sistem)



**Opis:** Pomaže vozačima da se parkiraju tako što bolje razumiju okolinu automobila jer dobijaju virtuelni pogled na automobil iz ptičje perspektive. 3D monitor pomaže vizuelno potvrditi položaj vozila u odnosu na linije oko parking mjesta i susjednih objekata.

**Kako to radi:** 3D monitor obrađuje video zapise sa četiri kamere, prikazujući kompozitne snimke na ekranu, kao da je jedna kamera iz ptičje perspektive postavljena direktno iznad vozila. Četiri širokougaone kamere sprijeda, pozadi, lijevo i desno su osnova za 3D pogled.

Monitor za 3D pogled ili sistem monitora sa 3D pogledom treba da se koristi zajedno sa tradicionalnim retrovizorima i provjerom zadnjeg pogleda preko ramena. Neka nova vozila mogu biti opremljena monitorima sa 3D pogledom ili sistemima sa 3D pogledom umjesto tradicionalnih retrovizora.

## TEHNOLOGIJE DETEKCIJE

### Tehnologije detekcije bicikala, pješaka i prepreka



DETEKCIJA BIKIKLISTA

**Opis:** Upozorava vas kada otkrije bicikl, pješaka, prepreke koja se sporo kreće ili miruju dok vozite malom brzinom, obično oko 25 mph. Neki sistemi mogu otkriti bicikliste, pješake ili prepreke, samo kada se oni kreću direktno ispred vozila i kreću se u istom smjeru. U nekim verzijama sistema za detekciju prepreka, kočnice se aktiviraju automatski.

**Kako to radi:** Senzori smješteni sprijeda ili pozadi (ili i sprijeda i pozadi) vozila mogu odrediti koliko je vozilo blizu bicikliste, pješaka ili prepreke ispred ili pozadi. Po pravilu, njihov rad se zasniva na radaru. Signali upozorenja mogu dolaziti u obliku zvukova, vizuelnih efekata, vibracija, brzog impulsa kočenja ili njihovih kombinacija. Zvučni signali postaju brži kako se vozilo približava biciklisti, pješaku ili prepreci. Sudar je neizbježan kada zvučni signali postanu neprekidni.

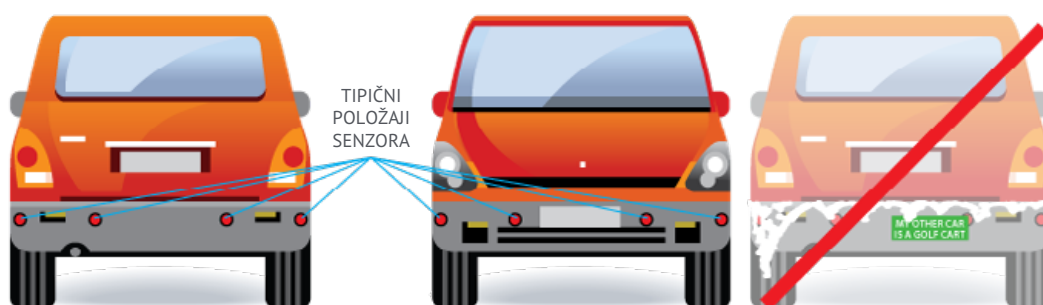
Ne biste se trebali oslanjati na senzor detekcije biciklista, pješaka ili prepreka. Uvijek budite svjesni svoje okoline i redovno provjeravajte da li ima biciklista, pješaka ili prepreka u blizini vašeg vozila, posebno u urbanim sredinama.



DETEKCIJA PJEŠAKA



DETEKCIJA PREPREKA



Senzori se moraju održavati čistima kako bi ispravno funkcionisali.

### Signal upozorenja prilikom prekoračenja brzine na krivini puta



**Opis:** Upozorava vas kada se prebrzo približavate skretanju ili izlazu s puta.

**Kako to radi:** Prati brzinu i lokaciju vozila pomoću GPS-a i upozorava vas da usporite kada se približavate krivinama i izlazima sa puta.

Ne biste se trebali oslanjati na signale upozorenja o brzini prilikom skretanja i održavajte sigurnu brzinu dok vozite i približavate se krivinama ili izlazima sa puta.

## Sistemi za upozorenje o mogućem sudaru



**Opis:** Upozorava vas na predstojeći sudar s vozilom ili objektom koji se sporo kreće ili miruje ispred vas, kako biste mogli na vrijeme zakočiti ili skrenuti. Samo upozorenje neće dovesti do automatskog kočenja umjesto vozača. Sistem upozorenja o mogućnosti sudara s prednje strane skenira put ispred vas dok vozite.

**Kako to radi:** Senzori smješteni na prednjem dijelu vozila mogu odrediti koliko je vozilo blizu drugim vozilima ispred vas. Po pravilu, njihov rad se zasniva na kamerama ili radarima. Oni vas upozoravaju kada se približavate vozilu ili objektu ispred vas na opasnu udaljenost. Signali upozorenja mogu dolaziti u obliku zvukova, vizuelnih efekata, vibracija, brzog impulsa kočenja ili njihovih kombinacija. Sistem upozorenja o mogućnosti sudara s prednje strane vozila skenira saobraćaj ispred vas 20 puta u sekundi na rastojanju do 500 stopa ispred vašeg vozila, a zatim vas upozorava da kočite ili skrenete ako vam se opasnost pojavi na putu. Kao primjer, navodimo tri nivoa signala\*:

BRZINA	VRIJEME UPOZORENJA PRED SUDAROM
15–18 mph	3 sekunde
18–50 mph	4 sekunde
50+ mph	5 sekunde

Uvijek morate biti oprezni, redovno provjeravati saobraćaj i držati bezbjedno rastojanje. Ako se nenamjerno približite drugom vozilu, upozorenje na sudar će vas obavijestiti kako biste mogli brzo zakočiti ili skrenuti s puta.

## Upozorenje o velikoj brzini



**Opis:** Pomaže vam da održite sigurnu brzinu oglašavanjem alarma ako je prekoračite.

**Kako to radi:** GPS ili infotainment sistem u automobilu mora stalno dobijati aktuelne informacije, kako bi se osiguralo održavanje podešene brzine. Ako je navedena brzina prekoračena, aktivira se upozorenje u obliku zvučnih ili vizuelnih signala, kao što je promjena boje na displeju ili trepćući znak ograničenja brzine. Ako se začuje upozorenje, morate pažljivo smanjiti brzinu vozila na odgovarajuću podešenu granicu brzine otpuštanjem papučice gasa ili laganim kočenjem. Ne udarajte po papučici kočnice radi održavanja sigurne brzine.

Ne smijete se oslanjati na upozorenje o velikoj brzini i uvijek trebate pratiti svoju brzinu, održavati sigurnu brzinu i poštovati ograničenje brzine na putu.

## Sistem kontrole saobraćajne trake



**Opis:** Upozorava vas kada napuštate svoju saobraćajnu traku vizuelnim, vibracijskim ili zvučnim signalima. Ova funkcija vas može upozoriti da se trebate vratiti u sredinu vaše saobraćajne trake ako je vaš automobil slučajno proklizao, pomažući da se spriječi nesreća.

**Kako to radi:** Za rad ove funkcije potrebne su oznake saobraćajne trake. Ova funkcija će vam poslati upozorenje ako automobil počne da se skreće sa svoje saobraćajne trake. Vi možete dobiti jednu vrstu upozorenja ili kombinaciju nekoliko vrsta.

Nemojte se oslanjati na sistem kontrole saobraćajne trake da zadržite ispravan položaj na vašoj saobraćajnoj traci.

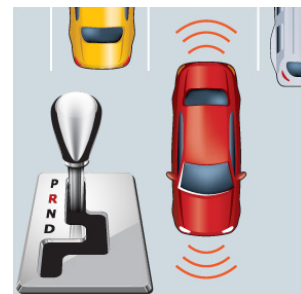
## Senzori za parkiranje



**Opis:** Upozoravaju vas na lokaciju objekata oko vašeg automobila za vrijeme parkiranja.

**Kako to radi:** Vozilo može davati zvučna upozorenja o prisutnosti objekata ispred ili iza njega. Intervali između zvučnih signala mogu postajati kraći kako se vozilo približava objektu. Stalni zvučni signal obavještava da je vozilo blizu nekog objekta.

Nemojte se oslanjati samo na senzore za parkiranje da bi otkrili sve objekte. Senzori možda neće otkriti predmete koji se nalaze na tlu, ispod branika, preblizu ili predaleko od vozila. Pratite svoju okolinu pomoću retrovizora, kontrolom okretanjem glave i pomoću kamera za vožnju unazad za vrijeme parkiranja, uključujući ljude ili predmete koji se mogu naći na mjestu parkiranja.



## Sistem upozorenja o objektima koji se kreću u poprečnom pravcu iza automobila



**Opis:** Upozorava vas ako se jedno ili više vozila sprema ući u traku za vožnju unazad. Može otkriti vozila koja možda presjecaju put dok vozite unazad.

**Kako to radi:** Senzori smješteni na stražnjem dijelu vozila otkrivaju druga vozila koja se približavaju s lijeve i desne strane. Možda ćete biti upozoreni zvučnim signalom ili treptućim svjetlima na retrovizorima ili instrument tabli, koji vas upozoravaju da se zaustavite.

Nemojte se oslanjati na signal upozorenja i pazite na svoju okolinu pomoću retrovizora, kroz kontrolu okretanjem glave i pomoću kamera za vožnju unazad, uključujući ljude ili predmete koji se mogu pojaviti na stazi blizu zadnjeg dijela vozila.

## SISTEMI POMOĆI VOZAČU

Osnovna svrha ovih tehnologija je obavljanje komponenti funkcija vožnje u konkretnim okolnostima. Tehnologije sistema za pomoć vozilima pomažu vozačima da izbjegnu opasnosti i nesreće. Neki od njih automatski regulišu sisteme vozila, a neki pomažu vozaču prilikom podešavanja, na primjer, prilikom kočenja ili upravljanja. Da bi spriječio problem ili nesreću, vozač će možda morati nešto promijeniti u procesu vožnje, ali u tome će mu pomagati sistemi.

## Automatski sistemi za kočenje u slučaju nužde ili sistemi za pomoć pri kočenju



**Opis:** Može osjetiti usporeno ili zaustavljeno kretanje, ili objekt ispred i odmah uključiti kočnicu u slučaju odsustva reakcije sa vaše strane.

**Kako to radi:** Ako ne možete zakočiti ili skrenuti kako biste izbjegli opasnost ispred vas, vozilo će brzo usporiti ili se samostalno zaustaviti kako bi izbjeglo sudar. Vi trebate posmatrati put na predmet pojave opasnosti i držati sigurnu udaljenost između vozila.



## Automatsko kočenje u vožnji unazad



**Opis:** Može izvršiti manevar kočenja kada se otkrije prepreka za vrijeme kretanja vozila unazad. Pomaže da se izbjegne moguća nesreća kada se vozilo kreće unazad.

**Kako to radi:** Prilikom vožnje unazad, ako se detektuje neki objekat, možete čuti niz zvučnih signala ili vidjeti vizualne indikatore koji će vas upozoriti da se objekat nalazi iza vas. Ako ne reagujete, automatska kočnica za vožnju unazad se odmah aktivira kako bi se izbjegao potencijalni sudar.

Ne oslanjajte se na tehnologiju automatskog kočenja za vožnju unazad. Nastavite da provjeravate svoje retrovizore, gledajte preko ramena (provjera okretanjem glave) i koristite kamere za zadnji pogled ako postoje.

## Sistem upozorenja o izlasku van granica saobraćajne trake



**Opis:** Ova funkcija vam može pomoći da se vratite u svoju traku, ako izađete iz nje, i tako potencijalno spriječiti nesreću.

**Kako to radi:** Možete dobiti upozorenje pomoću zvuka, trepćućim svjetlom ili vibracijom, ako vozilo skrene iz saobraćajne trake. Trebali biste se vratiti u svoju saobraćajnu traku. Ako ništa ne preduzmete, vrši se lagana intervencija na upravljaču kako bi se vozilo vratilo u traku. Funkcija se lako može otkazati pritiskom na volan. Ova funkcija neće raditi ako su linije saobraćajnih traka izbljebile ili prekrivene snijegom ili blatom.

Vozač se ne smije oslanjati na sistem održavanja na saobraćajnoj traci i uvijek mora održavati kontrolu nad vozilom na putu i ostati unutar granica saobraćajne trake.



## Asistent za skretanje ulijevo



**Opis:** Ova funkcija prati saobraćaj kad skrećete lijevo poprečno na pravac kretanja s malom brzinom (na primjer, na semaforu). Asistent skretanja ulijevo detektuje vozila iz suprotnog pravca, upozorava vozača vizuelnim i zvučnim signalima i može aktivirati kočnice radi ublažavanja ili potpunog izbjegavanja mogućeg sudara.

**Kako to radi:** Asistent za skretanje ulijevo prati saobraćaj iz suprotnog pravca, kada vi napravite manevar skretanja lijevo poprečno na pravac kretanja s malom brzinom. Ako je razmak u koloni vozila suviše mali da bi omogućio skretanje, sistem neće dozvoliti da se vozilo kreće naprijed.

Ako je sudar s vozilom koje se približava neizbježan, sistem će na vrijeme zaustaviti skretanje iniciranjem manevara automatskog kočenja u slučaju nužde.

Ne oslanjajte se na sistem za sprečavanje nesreća kad skrećete ulijevo. Morate skenirati i pratiti saobraćaj ispred vas u potrazi na predmet opasnosti i odrediti kada je bezbjedno skrenuti ispred drugog vozila.

## TEHNOLOGIJA UDOBNOСТИ

Sljedeće tehnologije pružaju vozaču određene udobnosti i ne zahtijevaju od vas da demonstrirate potreban skup vještina. Tijekom polaganja vozačkog ispita nije dozvoljena upotreba tehnologije udobnosti.

### Adaptivni tempomat



**Opis:** Automatski koči i ubrzava automobil, održavajući udaljenost koju je odredio vozač. Neki napredni sistemi takođe potpuno koči i zaustavljaju automobil, na primjer, u saobraćajnim gužvama, a zatim ga automatski ubrzavaju.

**Kako to radi:** Vi ubrzavate vozilo do zadane brzine, a zatim aktivirate adaptivni tempomat (ACC). Zatim možete podesiti ACC na željenu udaljenost do vozila ispred vas (obično kratka, srednja ili duga udaljenost).

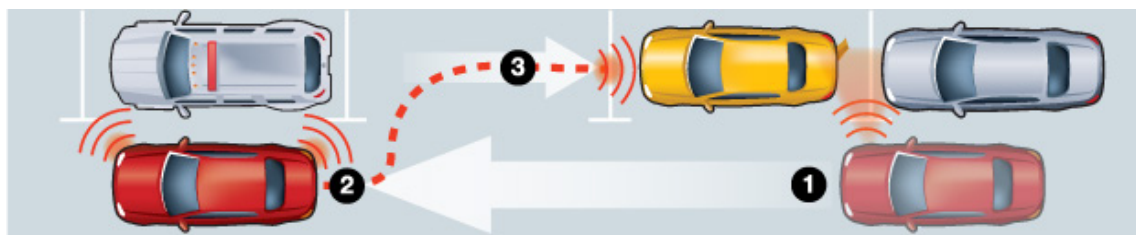
Senzori na vozilu očitavaju saobraćaj ispred, održavaju razmak između vas i vozila ispred i prema potrebi usporavaju kako bi se održala zadana udaljenost. Međutim, vozač mora i dalje pratiti šta se dešava oko njega. Po lošem vremenu i drugim nesigurnim uslovima vožnje, ne preporučuje se korištenje tempomata, uključujući ACC.

### Automatsko paralelno parkiranje



**Opis:** Pomaže vam da pronađete mjesto za paralelno parkiranje. Kao i prije vi snosite odgovornost za kočenje i kontrolu situacije u okolini.

**Kako to radi:** Vi možete aktivirati senzore za automatsko paralelno parkiranje kada ste spremni za parkiranje. Automatski sistem paralelnog parkiranja automobila će vas obavijestiti kada pronađe odgovarajuće parkirno mjesto. Morate slijediti sve upute koje vam daje vozilo. To može uključivati vožnju naprijed, prebacivanje u hod unazad i skidanje ruku s volana. Vozač samostalno vrši kočenje. Kada je vozilo parkirano, možda ćete morati izvršiti neki manje korekcije kako biste bili sigurni da je vozilo u optimalnom položaju.



Pažljivo pročitajte uputstvo za eksploataciju vašeg vozila da biste se upoznali sa svim funkcijama koje su vam nove i da biste bili sigurni da znate kako one rade. Ako i dalje imate pitanja, obratite se svom dilerskom centru.

## 3.4 PRISUSTVO SLIJEPIH UGLOVA

Slijepe zone su područja izvan vašeg vozila koja se ne mogu vidjeti pomoću retrovizora. Slijepe zone mogu stvoriti i prepreke u vidnom polju u vidu opreme vozila (retrovizori, dovratnici, itd.) i okoline (drveće, sunce, živice, brda i zidovi).

### SLIJEPE ZONE DRUGIH VOZAČA

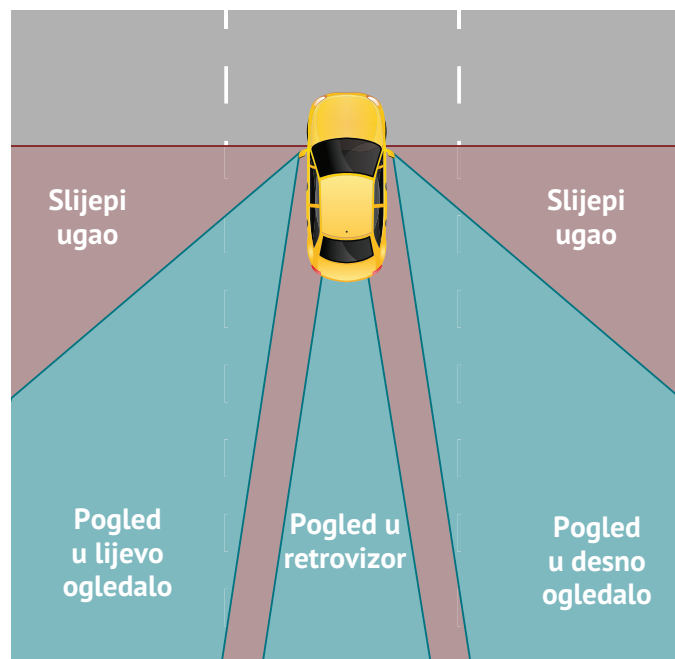
(Vidi sliku 3.3)

- Izbjegavajte slijepi uglove drugog vozača. Ubrzajte ili usporite kako bi drugi vozač mogao vidjeti vaše vozilo.
- Kada pretičete drugo vozilo, prođite kroz slijepi ugao drugog vozača što je brže moguće.
- Nikada se ne zadržavajte pored velikog vozila, kao što je kamion ili autobus. Ova vozila imaju velike slijepe zone i teško im je da vas vide.

### VAŠI SLIJEPE ZONE

- Budite svjesni prirodnih slijepih uglova unutar vašeg vozila koji utiču na vašu vidljivost izvana.
- Vodite računa o slijepim zonama kad mijenjate saobraćajne trake i/ili ulazite u traku sa saobraćajem suprotnog smjera (vidi sliku 3.3).
- Slijepe zone se mogu povećati u zavisnosti od vremenskih uslova i dnevnog svjetla. Sunce može stvoriti slijepe zone odbijajući se od bilo koje površine na vašem prozoru. Prednje vjetrobransko staklo je najčešće mjesto za refleksiju svjetlosti i stvaranju slijepih uglova. Sunčane naočale ili korištenje vizira u većini vozila pomažu u zaštiti očiju od ovih refleksija.

Slika 3.3: Slijepe zone



## 3.5 SIGURNOSNI POJASEVI I DJEČIJA SIGURNOSNA SREDSTVA

### SIGURNOSNI POJASEVI

Prije nego što pokrenete vozilo, svi putnici moraju biti propisno vezani. Saobraćajne nesreće su ubice broj jedan među tinejdžerima. Najjednostavnija stvar koju možete učiniti da izbjegnute dopunjavanje te statistike je da se vežete.

Čvrsto postavite pojas oko bokova. Ako ste trudni, vežite pojas duž linije karlice, što je moguće niže ispod stomaka.

Nevezivanje sigurnosnog pojasa smatra se ozbiljnim prekršajem, što znači da možete biti zaustavljeni zbog nepoštivanja zakona o sigurnosnim pojasevima. Kršenje ovog zakona kažnjava se novčanom kaznom do 50 dolara po putniku i 100 dolara po putniku mlađem od 18 godina.

**SIGURNOSNI POJASEVI SU JEDAN OD NAJEFIKASNIJIH NAČINA DA SE SPRIJEČI SMRTNI ISHOD I POVREDE KAO REZULTAT SAOBRAĆAJNE NESREĆE. OSIM TOGA, VI KRŠITE ZAKON DRŽAVE AJOVA AKO NE VEŽETE POJAS.**

**DRŽAVA AJOVA ZAHTIJEVA DA SVI PUTNICI NA PREDNJIM SJEDIŠTIMA VOZILA MORAJU BITI PROPISNO VEZANI SIGURNOSNIM POJASOM. ZAKON SE TAKOĐE ODNOSI I NA PUTNIKE NA ZADNJIM SJEDIŠTIMA MLAĐE OD 18 GODINA.**

## SIGURNI POJASEVI I ZAKON DRŽAVE AJOVA

- **Dijete mlađe od jedne godine i težine manje od 20 funti** mora biti pričvršćeno na dječijem sjedištu okrenutom u suprotnom pravcu kretanja.
- **Dijete mlađe od šest godina** mora biti pričvršćeno na dječiji sistem bezbjednosni (dječije sjedište ili specijalni jastuk, a ne postojećim sigurnosnim pojasom).
- **Dijete između šest i 18 godina** mora biti vezano na dječiji sistem bezbjednosni ili sigurnosnim pojasom u svim položajima sjedišta (prednjim i zadnjim).
- **Odrasle osobe od 18 i više godina** moraju biti vezani sigurnosnim pojasom kada se nalaze na prednjim sjedištima vozila.

Izuzetke za upotrebu sigurnosnih pojaseva možete pronaći na internetu na linku:

[iowadot.gov/mvd/medical-exemptions-from-safety-belt-use](http://iowadot.gov/mvd/medical-exemptions-from-safety-belt-use)

## MITOVI O SIGURNOSNIM POJASIMA

### “Moj je izbor hoću li da vežem sugurnosni pojas ili ne, a moja odluka utiče samo na mene.”

Ako niste pravilno vezani za vrijeme saobraćajne nesreće, rizikujete da budete pretvoreni u projektil i da ozlijedite ili ubijete druge ljude u vozilu. Čak i ako ste sami u automobilu, ako niste pravilno vezani, nepredvidiva situacija može dovesti do naglog skretanja ili kočenja, što će uzrokovati da budete izbačeni iz sjedišta vozača, što može dovesti do saobraćajne nesreće.

### “Sigurnosni pojasevi su dobri za duga putovanja, ali mi ne trebaju ako se vozim po gradu.”

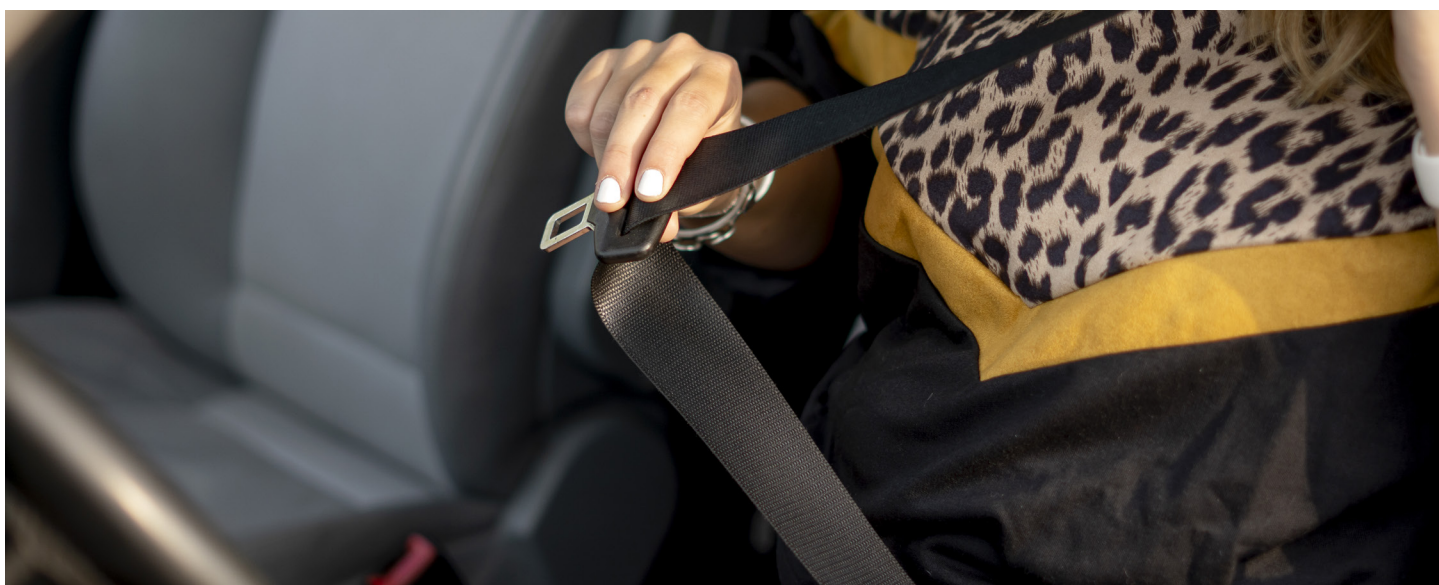
Više od polovine svih smrtnih slučajeva u saobraćaju dogodi se u krugu od 25 milja od kuće. Mnogi od njih se javljaju na putevima s ograničenjem brzine do 45 milja na sat.

### “Sigurnosni pojasevi mogu postati vaša zamka u autu.”

Za otkopčavanje sigurnosnog pojasa potrebno je manje od jedne sekunde. Ovaj mit se često odnosi na slučajeve kada se automobil zapalio ili potonuo na velikim dubinama. Ovakve nezgode se rijetko dešavaju. Ali i u tom slučaju, sigurnosni pojas može spriječiti da se onesvijestite. Vaše šanse da budete spašene biće veće ako ste pri svijesti.

### “Neki ljudi prilikom saobraćajne nesreće prođu praktično bez ogrebotina.”

Vaše šanse da ne poginete u saobraćajnoj nesreći su mnogo veće ako ostanete unutar vozila. Sigurnosni pojasevi vas mogu zaštititi da vas ne pregazi drugo vozilo.





## 3.6 FIKSIRANJE NEPRIČVRŠČENIH PREDMETA

Osim što ćete osigurati sigurnost sebe i svojih putnika, također bi se trebali uvjeriti da u vašem vozilu nema nepričvrščenih predmeta, koji bi mogli povrijediti nekoga u slučaju iznenadnog zaustavljanja ili nesreće. Pri brzini od 55 mph, predmet od 20 funti može vas udariti silom od 1000 funti. Osim toga, uvjerite se da na podu nema predmeta koji bi mogli dospjeti ispod papučice kočnice i otežati ili onemogućiti njeno pritiskanje.

## 3.7 ODSTRANJIVANJE FAKTORA KOJI ODVLAČE PAŽNJU

Postoje tri vrste faktora koji odvlače pažnju:



**Vizuelni** - izvođenje radnji koje zahtijevaju od vozača da skrene pogled sa zadatka vožnje (na primjer, gledanje GPS-a).



**Ručni** - izvođenje radnji koje zahtijevaju od vozača da skine jednu ili obje ruke s volana (na primjer, konzumiranje hrane ili nanošenje šminke).



**Kognitivni** - izvođenje radnji koje zahtijevaju od vozača da koncentriše svoje misli na nešto drugo (na primjer, slušanje muzike ili razgovor).

Sve vrste faktora, koje odvlače pažnju, mogu biti opasne tijekom vožnje, a mnogi zadaci koje ljudi obično rade tijekom vožnje mogu spadati u jednu ili više kategorija.

## UPOTREBA MOBILNIH UREĐAJA I SLANJE TEKSTUALNIH PORUKA TIJEKOM VOŽNJE

Zakon države Ajova o neopreznoj vožnji zabranjuje upotrebu mobilnih telefona i drugih prijenosnih elektroničkih komunikacionih uređaja za snimanje, slanje ili gledanje elektronskih poruka tijekom vožnje. Prije pisanja, slanja ili čitanja tekstualne poruke, e-pošte ili poruke na društvenim mrežama, morate potpuno zaustaviti vozilo izvan saobraćajne trake.

Izuzeci od ovog zakona su sljedeći:

- Osoblje javne bezbjednosti koje obavljaju službene dužnosti.
- Medicinski radnici u hitnim slučajevima.
- Osoba koja prima informacije vezane za sigurnost, uključujući upozorenja o hitnim slučajevima, saobraćaju i vremenskim prilikama.

## RAZGOVOR PREKO TELEFONA

Vozačima mlađim od 18 godina, koji imaju maloljetničku vozačku dozvolu, privremenu dozvolu ili maloljetničku vozačku dozvolu za putovanje u školu, zabranjeno je upućivanje ili primanje poziva ili razgovarati telefonom tijekom vožnje, osim ako se potpuno ne zaustavi izvan puta.

## SPROVOĐENJE ZAKONA I KAZNE

Neoprezna vožnja se smatra "ozbiljnim" saobraćajnim prekršajem, što znači da vas zbog takvog prekršaja policajac može zaustaviti. Osim plaćanja novčanih kazni, proglašenje krivim za neopreznu vožnju može dovesti i do suspenzije ili oduzimanja vaše vozačke dozvole.

Ako niste bili oprezni tijekom vožnje i izazvali ste smrt druge osobe, možete se suočiti s kaznom od više od 1.000 dolara, oduzimanjem vozačke dozvole i, ovisno o okolnostima, optužbom za oduzimanje života kao rezultat saobraćajne nesreće.

## 3.8 ALKOHOL I DROGE

Vožnja u alkoholisanom stanju ili pod utjecajem droga može rezultirati jednom od najstrožih kazni. Država Ajova nije izuzetak u ovom slučaju, jer ima visoke kazne za vozače uhvaćene u alkoholisanom stanju ili pod utjecajem droga.

### VOŽNJA U ALKOHOLISANOM STANJU ILI POD UTJECAJEM DROGA (OWI)

Zvanični naziv prekršaja za vožnju u alkoholisanom stanju je "Vožnja u alkoholisanom stanju ili pod utjecajem droga". Vi možete biti optuženi prema ovom zakonu ako je koncentracija alkohola u krvi (BAC) 0,08 ili više, ili ako se u krvi nađe bilo koja količina narkotičnog sredstva. Koncentracija alkohola u krvi (BAC) se obično testira alkotestom, analizom urina ili testom krvi. Čak i ako ne budete proglašeni krivim na osnovu OWI na krivičnom sudu, vama će u svakom slučaju biti oduzeta vozačka dozvola na rok od najmanje 180 dana, ako ste vozili u alkoholisanom stanju ili pod utjecajem droga. Za ponovljene prekršaje možete dobiti strožiju kaznu, kao što je oduzimanje vozačke dozvole na duži rok i strožije krivične kazne.

### PODRAZUMIJEVANA SAGLASNOST NA EKSPERTIZU

Kao vlasnik vozačke dozvole u državi Ajova, na osnovu ugovora vi se slažete sa provođenjem testova na trezvenost na licu mjesta i na zahtjev organa za sprovođenje zakona (Kodeks države Ajova §321J.6) Ovaj zakon se također primjenjuje na svakog vozača nerezidenta koji putuje unutar države.

### ODBIJANJE TESTIRANJA

Odbijanje testiranja pomoću alkotesta ne garantuje da nećete biti odgovorni na osnovu OWI, a odbijanje da uradite alkotest će svakako rezultirati poništavanju vaše vozačke dozvole. Posljedice odbijanja testiranja su teže nego za slučaj pozitivnog testa, a to je automatsko oduzimanje vozačke dozvole na rok od godinu dana i kazna od najmanje 1.250 dolara.

Ako budete proglašeni krivim zbog odbijanja da se testirate, sud takođe može odrediti obaveznu ljeakarsku provjeru na predmet zloupotrebe psihoaktivnih supstanci ili o vašem trošku ugraditi uređaj za blokiranje paljenja vašeg vozila.

### VOZAČI MLAĐI OD 21 GODINE

Zakoni o vožnju pod utjecajem alkohola ili narkotičkih sredstava su stroži ako ste mlađi od zakonske dobi u kojoj je dozvoljena upotreba alkohola. Za maloljetnog vozača, stopa alkoholiziranosti mora biti manja od BAC 0,02. Maloljetnom vozaču će biti oduzeta vozačka dozvola u trajanju od najmanje 60 dana i u trajanju od najmanje 180 dana ako je BAC 0,08 ili više. Prestupnici mlađi od 18 godina nemaju pravo na vremenski ograničenu vozačku dozvolu ako im je dozvola oduzeta na osnovu OWI.

## ZAKON O ČUVANJU OTVORENIH POSUDA SA ALKOHOLOM I O KONZUMIRANJU ALKOHOLA NA JAVNIM MJESTIMA

Nezakonito je prevoziti bilo koju otvorenu, nezapečaćenu posudu s alkoholom od strane bilo koje osobe ili putnika u motornom vozilu. Otvorene posude s alkoholom mogu se prevoziti u prtljažniku vozila. Kršenje ovog zakona kažnjava se kao obični prekršaj sa novčanom kaznom do 200 dolara za svakog vozača i putnika u vozilu.

## 3.9 VOŽNJA U STANJU POSPANOSTI

Vožnja u stanju pospanosti je opasna kao i vožnja u pijanom stanju. Pospani vozači imaju sporiju reakciju, često skreću sa saobraćajne trake, silaze s puta i velika je vjerovatnoća da će izazvati saobraćajnu nesreću. **Vi trebate napraviti pauzu, zaustaviti se na bezbjednom mjestu ili promijeniti vozača** ako primijetite nešto od sljedećeg:

- Pospanost ili lutajuće misli.
- Problem sa pamćenjem nekoliko zadnjih prijedehnih milja.
- Ponavljano zijevanje ili trljanje očiju.
- Teško vam je držati glavu gore.
- Izlazite iz svoje saobraćajne trake, usporavate ili udarate na branike.
- Osjećate se nemirno i razdražljivo.



**Ostati budan 18 uzastopnih sati loše je koliko i koncentracija alkohola u krvi (BAC) od 0,08 posto, što se zakonski smatra intoksikacijom i dovodi vas u isti rizik od nesreće.**

## 3.10 PRIPREMA ZA VAŠE PUTOVANJE - AJOVA 511

Pametno je planirati svoje putovanje unaprijed, bilo da se radi o redovnoj ruti ili dužem putovanju. Budite u toku događaja koji mogu uticati na vaše putovanje kao što su nepovoljni vremenski uvjeti, izgradnja puta, nesreće itd. Posjetite stranicu [www.511ia.org](http://www.511ia.org) ili preuzmite besplatnu mobilnu aplikaciju za najnovije vijesti o autoputu i međugradskim putevima države Ajova.

Slika 3.4: Ajova 511

**PRIKLJUČITE POTREBNU INFORMACIJU**  
Priključite informacije koje želite da vidite, kao što su informacije o zatvorenim putevima, saobraćajnim kamerama, informacije o vožnji u zimskim uslovima itd.

**IZVRŠITE PRETRAGU**  
da pronađete informacije o putovanju do određene lokacije, rute ili saobraćaju.



Preuzmite aplikaciju Iowa 511

[www.511ia.org](http://www.511ia.org)



## POGLAVLJE 4

# OSNOVNE VJEŠTINE VOŽNJE

Nijedan vodič vas ne može u potpunosti naučiti kako da budete siguran vozač. Istraživanja pokazuju da se rizik od nesreće smanjuje s iskustvom, koje se može steći samo kroz obuku i praksu.

### 4.1 POKRETANJE MOTORA

Pogledajte uputstvo za eksploataciju vašeg vozila da dobijete najbolja uputstva za pokretanje motora u rad. Postupci se mogu razlikovati u zavisnosti od vrste mjenjača i od toga da li vozilo ima sistem za ubrizgavanje goriva.

### 4.2 MJENJAČ

#### AUTOMATSKI MJENJAČ

Kad upravljate vozilom opremljenim automatskim mjenjačem, nema potrebe za ručnim mjenjanjem stepena prijenosa. Umjesto toga, mjenjač je odgovoran samo za kretanje vozila pomoću ručice za upravljanje P-R-N-D-L.

**P** - "Parking" zaključava automobil nakon što je parkiran

**R** - "Reverse" za vožnju unazad

**N** - "Neutral" omogućava da ostavite motor u praznom hodu

**D**- "Naprijed" - režim je neophodan za kretanje vozila naprijed

**L** - "Niska brzina\*" - položaj za kočenje motorom u nuždi \*

\*Napomena: umjesto slova, možete vidjeti brojeve "3, 2, 1" koji označavaju maksimalnu brzinu u koju automatski mjenjač može prebaciti.

## RUČNI MJENJAČ

Za vozila sa ručnim mjenjačem, mijenjanje brzina kontroliše opseg brzine kojom vozilo može da se kreće. U zavisnosti od broja dostupnih brzina, vozač bi trebao biti u mogućnosti prebaciti iz pozicije "Neutral" ili "1" u više brzine "2, 3, 4..." kako bi ubrzao kretanje. Za ovo se koristi treća pedala, koja se zove "kvačilo", za promjenu brzine.

**Korak 1:** Lijevom nogom pritisnite kvačilo

**Korak 2:** Pomaknite ručicu mjenjača desnom rukom

**Korak 3:** Polako pritiskajte papučicu gasa dok otpuštate kvačilo

Ponovite ovaj postupak kada prelazite u nižu brzinu ili kada trebate usporiti da biste se zaustavili. Ovaj proces se takođe koristi za vožnju unazad tako što se mijenja u "Reverse" iz "Neutralne" ili "1" brzine.

## 4.3 UBRZANJE

Ubrzavajte vozilo postepeno i polako. Pokušaj prebrzog pokretanja motora može uzrokovati proklizavanje pogonskih točkova, posebno na klizavoj površini, što može uzrokovati klizanje vozila. Na vozilu s ručnim mjenjačem vježbajte korištenje papučice kvačila i papučice gasa, kako motor ne bi radio prebrzo i ne gasio se prilikom mijenjanja brzina.

## 4.4 KOČENJE I ZAUSTAVLJANJE

Korištenje kočnica za zaustavljanje automobila jedna je od najvažnijih vještina koju treba naučiti. Vrijeme potrebno da se vaši točkovi zaustave zavisi od težine, veličine i opterećenja vozila, kao i od stanja njegovih guma. Vrijeme reakcije za pritiskanje papučice kočnice takođe ima ključno značenje. Možda će biti potrebna praksa da naučite kako da se zaustavite lagano i efikasno.

Čak i ako su vaš automobil i vaši refleksi u odličnom stanju, različite površine puta će i dalje uticati na vašu brzinu zaustavljanja. Neravni makadamski putevi, snijeg i led, ili čak suha podloga mogu uzrokovati proklizavanje vašeg automobila ako previše pritisnete papučicu kočnice. Pri većim brzinama zaustavljanje traje duže vremena. (Vidi sliku 4.1)

Slika 4.1: Zaustavni put

### ZAUSTAVNI PUT

VRIJEME REAKCIJE + KOČIONO RASTOJANJE = ZAUSTAVNI PUT

mph

$$20 \quad 44_{\text{stopa}} + 25_{\text{stopa}} = 69_{\text{stopa}}$$

$$30 \quad 66_{\text{stopa}} + 57_{\text{stopa}} = 123_{\text{stopa}}$$

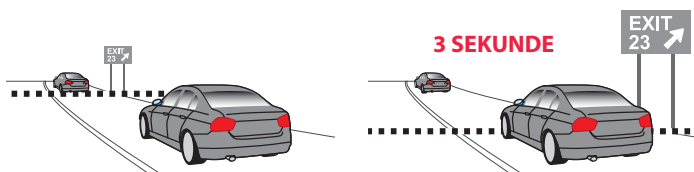
$$40 \quad 88_{\text{stopa}} + 101_{\text{stopa}} = 189_{\text{stopa}}$$

$$50 \quad 110_{\text{stopa}} + 158_{\text{stopa}} = 268_{\text{stopa}}$$

$$60 \quad 132_{\text{stopa}} + 227_{\text{stopa}} = 359_{\text{stopa}}$$

$$70 \quad 154_{\text{stopa}} + 310_{\text{stopa}} = 464_{\text{stopa}}$$

Slika 4.2: Pravilo 3-4 sekunde



Posmatrajte kako vozilo ispred vas prolazi kroz orijentir, kao što je znak, i počnite polako da brojite. Da biste održali sigurnu distancu praćenja vozila ispred vas, vaš prednji branik ne smije prelaziti orijentir dok ne izbrojite do tri.

## SIGURNO RASTOJANJE IZMEĐU VOZILA

Budući da postoji velika vjerovatnoća da ćete se sudariti s vozilom ispred sebe, korištenje pravila 3-4 sekunde pomoći će vam da uspostavite i održite sigurno rastojanje između vozila i dati vam dovoljno vremena da zakočite i zaustavite se kada je potrebno. Ovo pravilo važi samo za vrijeme normalnog saobraćaja u dobrim vremenskim uslovima. (Vidi sliku 4.2)

- Neiskusni ili vozač početnik treba da poštuje pravilo tri sekunde u normalnim uslovima vožnje.
- Rastojanje od dvije sekunde kretanja može biti dovoljno za iskusnog vozača u normalnim uslovima.
- Pri brzini od 40 mph preporučuje se držati rastojanje između vozila od četiri do pet sekundi. Ako je put klizav ili vam vozilo ispred blokira pogled, preporučuje se da držite rastojanje od šest sekundi ili više.

## ABS (SISTEM PROTIV BLOKIRANJA KOČNICA)

Većina novih automobila opremljena je ABS-om (sistem protiv blokiranja kočnica). Obavezno pročitajte uputstvo za eksploataciju vašeg vozila da biste koristili ABS. ABS će vam omogućiti da se zaustavite bez proklizavanja. Ako vaše vozilo ima ABS sistem i morate brzo da se zaustavite:

- Pritisnite papučicu kočnice što jače možete i nastavite je pritiskati.
- Vi možete osjetiti kako se pedala kočnice odguruje unazad kada se ABS aktivira. Ne otpuštajte papučicu kočnice. ABS će raditi samo kada je pedala kočnice pritisnuta.

## KORIŠTENJE STOP SVJETLA ZA KOMUNICIRANJE SA DRUGIM VOZAČIMA

Ako se spremate da se zaustavite ili kočite na mjestu gdje drugi vozač to možda ne očekuje, ili ako se vozilo iza vas kreće preblizu, brzo pritisnite papučicu kočnice tri ili četiri puta. Ovo će dati do znanja onima iza vas da ćete usporiti kretanje.

## POTREBNA ZAUSTAVLJANJA

**Uvijek se treba zaustaviti:**

- Na svaki znak za zaustavljanje "Stop".
- Prije prelaska trotoara pri izlasku sa privatnog puta, prilaza, ulice itd.
- Prilikom izlaska na javni put s privatnog prilaza, uključujući, između ostalog, parkirališta, preduzeća, škole i benzinske pumpe.
- Na zahtjev bilo kojeg službenika za provođenje zakona.
- Prema uputstvu regulatora saobraćaja u zoni građevinskih radova.
- Na trepćuće crveno svjetlo, a zatim nastavite kretanje ako je prolaz slobodan.
- Na svim crvenim semaforima, uključujući i one na kojima je dozvoljeno skretanje desno na crveno svjetlo.
- Kad pred vama ili dovoljno blizu vas prelazi put slabovidna osoba sa štapom (često bijelim ili sa crvenim vrhom) ili sa psom-vodičem.

Vidi stranicu 11 o zaustavljanju na pružnim prijelazima i stranicu 17 o zaustavljanju prilikom približavanja školskim autobusima sa trepćućim svjetlima i/ili izvučenom tablicom sa oznakom "Stop".

## 4.5 ODGOVARAJUĆA BRZINA

Određeno ograničenje brzine je **MAKSIMALNA** brzina kojom možete legalno **voziti u idealnim uslovima vožnje**. Brzina vašeg kretanja trebala bi zavisiti od određenog ograničenja brzine, uslova na cesti i vremenskim prilikama. Što se vaše vozilo brže kreće, to će mu biti potrebno veće rastojanje za skretanje, usporavanje ili zaustavljanje. Na primjer, vozilo koje se kreće brzinom od 60 mph će prijeći 3 puta veće rastojanje od vozila koje se kreće brzinom od 30 mph, prije nego što se zaustavi. (Vidi sliku 4.1)

**U slučaju da nije izričito navedeno ograničenje brzine, slijedite dole navedena opšta ograničenja:**

- 25 mph u bilo kojoj poslovnoj četvrti grada
- 25 mph u stambenoj zoni ili u blizini škole
- 45 mph u bilo kojem prigradskom području
- 45 mph za bilo koje vozilo koje vuče drugo vozilo
- 50 mph na sporednim putevima bez asfalta od zalaska do izlaska sunca i za sve kamione na sporednim putevima u bilo koje doba dana
- 55 mph na svim glavnim putevima, gradskim autimagistralama među državama i sporednim putevima, uključujući makadamske puteve, od izlaska do zalaska sunca
- 70 mph na ruralnim autoputevima između država

Donja granica se može postaviti za bilo koji od gore navedenih uslova.

Dok je suviše velika brzina glavni uzrok saobraćajnih nesreća i suviše mala brzina također može dovesti do saobraćajne nesreće. Potrudite se da vozite u opštem saobraćajnom toku na bilo kom putu. Na autoputevima federalnog značaja minimalna brzina je 40 mph. Vozilima koja se ne mogu kretati barem tom brzinom u normalnim uslovima nije dozvoljeno kretanje na međudržavnim autoputevima.

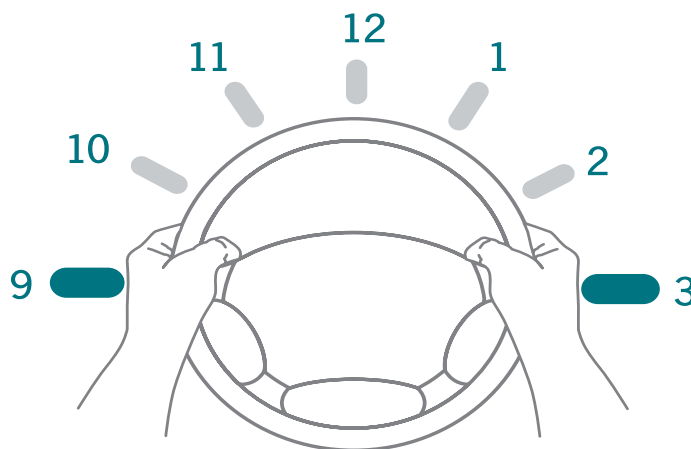
## 4.6 UPRAVLJAČKI SISTEM

### POLOŽAJ RUKU NA VOLANU

Da biste smanjili rizik povreda od prednjih vazdušnih jastuka i kako biste na najbolji način održali kontrolu nad svojim vozilom, koristite odgovarajući položaj ruku. Ruke treba da budu na suprotnim stranama volana u položaju 9 i 3 sata, ili malo niže na 7 i 5 sati. (Vidi sliku 4.3)

- Gledajte pažljivo na put, a ne samo pravo ispred sebe. Budite oprezni u slučaju situacija u kojima morate promijeniti smjer kretanja vozila prije nego što stignete do njih. Ako unaprijed uočite takvu situaciju, imat ćete vremena da lagano i sigurno promijenite smjer kretanja.
- Prilikom skretanja okrećite volan koristeći tehniku "ruka nad rukom" ili "push-pull" tehnikom.
- Ne okrećite volan samo dlanom jedne ruke; možete izgubiti kontrolu. Kada završite skretanje, ispravite volan ručno. Ne dozvolite volanu da samostalno klizi u rukama jer to može biti opasno.

Slika 4.3: Položaj ruku na volanu



## 4.7 VOŽNJA UNAZAD

Teže je održati kontrolu nad vozilom pri vožnji unazad. Kretanje unazad se mora vršiti pri malim brzinama. Pažljivo pritisnite papučicu gasa ili je uopšte ne koristite.

- Prilikom kretanja unazad, morate okrenuti glavu unazad kako biste kontrolisali kretanje. Nemojte se oslanjati samo na retrovizore ili stražnje kamere u vašem vozilu jer oni ne pružaju potpuni pregled i mogu vas dovesti u zabludu.
- Okrenite glavu unazad da biste imali dobar pogled iza automobila. Postavite desnu ruku na naslon sjedišta, lijevom rukom uhvatite vrh volana i gledajte preko desnog ramena u zadnje staklo.
- Provjerite sve oblasti iza vozila i slijepe zone prije i tijekom vožnje unazad.
- Otpustite kočnicu, zatim lagano pritisnite papučicu gasa i to samo po potrebi radi kontrole brzine. Krećite se polako.
- Okrenite volan u željenom smjeru kretanja vozila.
- Gledajte u smjeru kretanja vozila kroz zadnji bočni prozor karoserije.

## 4.8 PRAVILNA TEHNIKA SKRETANJA

Planirajte skretanja unaprijed. Odlučite gdje želite biti kada završite skretanje. Usporite i pazite na pješake i druga vozila. Nagla skretanja u posljednjem trenutku su opasna i treba ih izbjegavati.

Nemojte sjeći uglove i ne ulazite u skretanje sa velikom amplitudom. Ove radnje povećavaju vaše šanse da izazovete saobraćajnu nesreću.

## ŽMIGAVCI - POKAZIVAČI SMJERA KRETANJA

Žmigavci obavještavaju druge vozače o vašim namjerama i daju im vremena da reaguju. Morate koristiti žmigavce prije nego što promijenite saobraćajnu traku, skrenuti desno ili lijevo, uključiti se u saobraćajni tok ili se parkirati.

- Signalizirajte svaki put kada mijenjate smjer kretanja. Signalizirajte čak i ako ne vidite nikoga oko sebe. U vašem slijepom uglu mogu biti vozila, pješaci ili biciklisti. Lako je nekoga izgubiti iz vida.
- Zakon države Ajova zahtijeva da signalizirate najmanje 100 stopa prije skretanja, ako je ograničenje brzine 45 mph ili manje, a ako je ograničenje brzine preko 45 mph, morate signalizirati najmanje 300 stopa prije skretanja.
- Steknite naviku da signalizirate prije nego smanjite brzinu.
- Nemojte signalizirati prerano. Ako između vas i mjesta skretanja postoje ulice, prilazni putevi ili ulazi, pričekajte dok ih ne prođete i tek onda signalizirajte skretanje.
- Ako se drugo vozilo sprema da uđe u ulicu između vas i mjesta skretanja, pričekajte da ga prođete i tek onda signalizirajte skretanje. Ako date signal ranije, drugi vozač može pomisliti da planirate skrenuti u smjeru iz kojeg on/ona dolazi i može ući na putanju vašeg kretanja.
- Obavezno isključite pokazivač smjera kada završite skretanje.

## SKRETANJE DESNO NAKON ZAUSTAVLJANJA

Na semaforu možete skrenuti desno na crveno ako nema znaka "ZABRANJENO SKRETANJE NA CRVENO". Da biste bezbjedno skrenuli, morate se potpuno zaustaviti i ustupiti put svim ostalim vozilima i pješacima.

Također možete skrenuti lijevo na crveno svjetlo semafora ako skrećete iz lijeve trake jednosmjerne ulice u drugu jednosmjernu ulicu.

## MANEVRI PRILIKOM POLUKRUŽNOG OKRETANJA

### Polukružna okretanja

Polukružna okretanja treba izvoditi samo tamo gdje njegova upotreba nije zabranjena i gdje je to bezopasno uraditi.

### Skretanje ili polukružna okretanja u tri koraka

Skretanja ili polukružna okretanja u tri koraka općenito nisu siguran manevar i mogu povećati vaš rizik i mogućnost sudara. Bolje je voziti do najbliže raskrsnice.



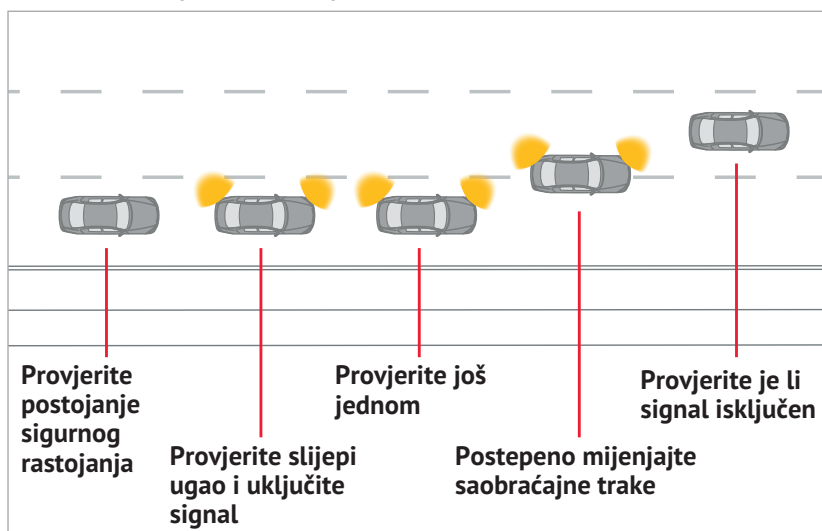
## 4.9 PROMJENA SAOBRAĆAJNE TRAKE

Promjena saobraćajne trake uključuje sljedeće:

- Prestrojavanje iz jedne saobraćajne trake u drugu.
- Izlazak na saobraćajnicu sa ulazne rampe.
- Ulazak na saobraćajnicu sa bočne strane puta ili sigurnosne bočne trake.

Mijenjajte saobraćajne trake samo jednu po jednu. Prije promjene saobraćajne trake, provjerite saobraćaj oko sebe i uvjerite se da imate siguran izlaz i da možete ustupiti put svim vozilima koja se već nalaze u toj traci (vidi sliku 4.4).

Slika 4. 4: Promjena saobraćajne trake



**Signal:** Obavijestite druge vozače o svojim namjerama pomoću odgovarajućeg signala.



**Održavanje brzine:** Kad mijenjajte saobraćajnu traku, radite to oprezno, ali nemojte usporavati osim ako ne prelazite u sporiju traku. Dok mijenjate saobraćajnu traku, stalno pazite na saobraćaj kako biste izbjegli slučajne sudare.



**Gledajte u svoja ogledala:** Pogledajte u svoje retrovizore i bočne retrovizore. Uvjerite se da nema vozila na saobraćajnoj traci na koju želite ući. Uvjerite se da niko nema namjeru da vas pretiče.



**Provjerite svoje slijepe zone:** Pogledajte preko ramena u pravcu u kojem planirate da se krećete. Uvjerite se da nema nikoga iza vašeg automobila.

Kada okrenete glavu unazad kako biste provjerili svoje slijepe zone, pazite da volan držite pravo. Ljudi imaju prirodnu tendenciju da okreću ruke u istom smjeru kao i glavu.



**Provjerite ima li drugih učesnika u saobraćaju:** Obavezno provjerite daljnju saobraćajnu traku, ako takva postoji, jer neko sa te trake možda planira ući u istu traku na koju vi želite ući.

## 4.10 PRETICANJE

Pretičite drugo vozilo samo ako vam to dozvoljavaju saobraćajni znakovi (str. 8) ili oznake na putu (sl. 4.5) i utvrdili ste da imate dovoljno prostora za bezbjedno preticanje. Pretičite samo kada je to potrebno.

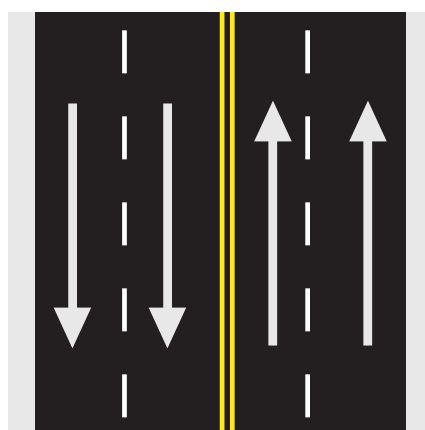
- Kao pravilo, dozvoljeno je preticanje samo jednog vozila u jednom pokušaju.
- Izbjegavajte preticanje na mjestima gdje bi drugo vozilo moglo izaći na saobraćajnicu ispred vas, kao što su raskrsnice i prilazni putevi.

Ako je preticanje potrebno, slijedite sljedeće korake:

1. Prije početka preticanja, provjerite saobraćajnu traku ispred da biste bili sigurni da ima dovoljno mjesta.
2. Provjerite retrovizore i slijepe zone na predmet postojanja smetnji za sigurno preticanje.
3. Uključite pokazivač smjera za preticanje i ubrzavajte kretanje prema potrebi.
4. Prilikom preticanja, pazite na područja ispred i iza vašeg vozila i provjerite svoj retrovizor.
5. Kada u retrovizoru vidite prednji dio vozila kojeg pretičete i vaše vozilo je jasno vidljivo, signalizirajte svoju namjeru, lagano se vratite u prvobitnu saobraćajnu traku, isključite žmigavac i vratite se na sigurnu brzinu.

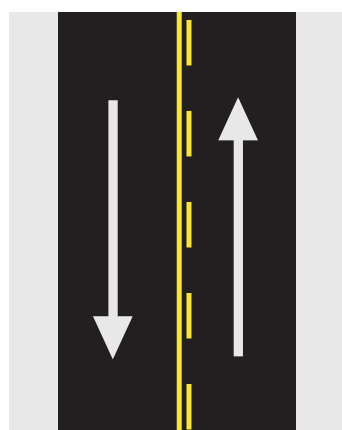
## OZNAKE NA PUTU UKAZUJU NA PRAVILA PRETICANJA

Slika 4.5: Oznake na putu koje označavaju pravila preticanja



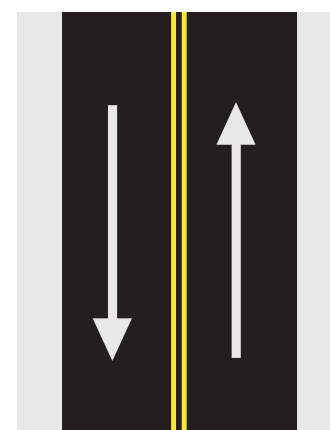
### DVOSTRUKA ŽUTA CENTRALNA LINIJA SA ISPREKIDANIM BIJELIM SAOBRAĆAJNIM LINIJAMA

Zabranjeno je preticanje na centralnim žutim linijama u bilo koju stranu. Isprekidane bijele linije razdvajaju saobraćaj koji se kreće u istom smjeru. Preticanje je dozvoljeno ako se isprekidana bijela linija nalazi na vašoj saobraćajnoj traci.



### PUNE I ISPREKIDANE ŽUTE LINIJE

Preticanje je zabranjeno kada se puna linija nalazi na vašoj saobraćajnoj traci. U ovom primjeru, preticanje je zabranjeno iz lijeve trake. Vozila koja se kreću desnom trakom mogu preticati.



### DVOSTRUKA ŽUTA SREDNJA LINIJA

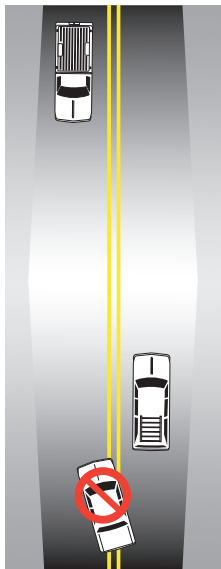
Zabranjeno je preticanje iz bilo koje trake.

— Žute linije razdvajaju saobraćaj koji se odvija u suprotnim smjerovima.

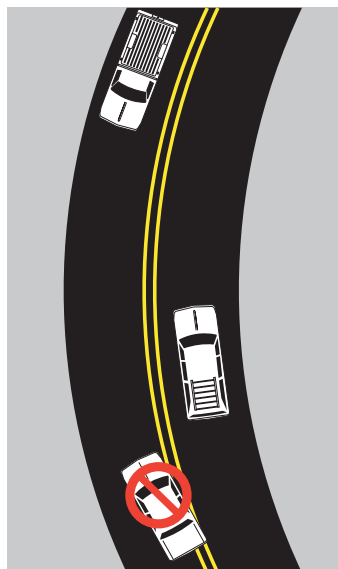
— Bijele linije razdvajaju saobraćaj koji se odvija u istom smjeru.

## PRETICANJE SE SMATRA PREKRŠAJEM U SLJEDEĆIM SITUACIJAMA:

Slika 4.6: Situacije u kojima je preticanje zabranjeno



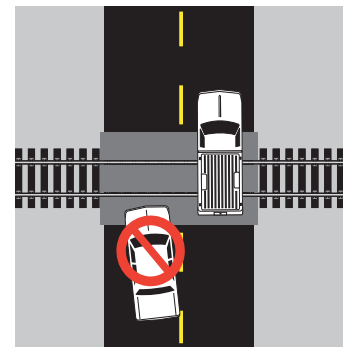
Preticanje je zabranjeno ako se približavate vrhu uspona.



Nemojte preticati na krivini osim ako ne vidite saobraćajnicu daleko ispred vas.



Nemojte preticati u krugu od 100 stopa od uskog mosta, vijadukta ili tunela, na kojima postoji znak koji vas obavještava da se tamo nalaze.



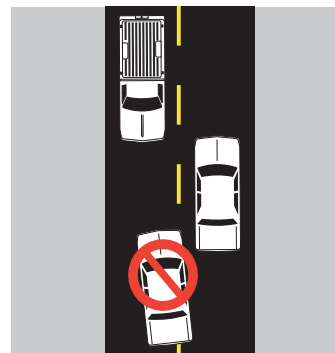
Nemojte preticati unutar 100 stopa od željezničkog prijelaza.



Nemojte preticati unutar 100 stopa od raskrsnice.



Nemojte preticati s desne strane.



Nemojte preticati kada je saobraćaj iz suprotnog smjera vrlo blizu i stvara opasnost prilikom preticanja.

## 4.11 VOŽNJA U KRITIČNIM SITUACIJAMA

Kada vozite bezbjedno i koristite tehniku upravljanja vozilom u kritičnim situacijama, svjesni ste situacije i spremni ste za sve što se događa na putu. **94 posto ozbiljnih nesreća nastaje zbog opasnih izbora ili grešaka koje čine ljudi za volanom.** Slijedite sljedeće tehnike upravljanja vozilom u kritičnim situacijama kako bi smanjili rizik od saobraćajne nesreće:

### 1. Uvijek prvo razmislite o sigurnosti.

Ako ostanete mirni i pažljivi sa svoje strane, moći ćete bolje reagovati na situacije koje stvaraju drugi učesnici u saobraćaju. Održavajte dovoljnu udaljenost između vašeg vozila i vozila ispred vas. Uvijek se vežite sigurnosnim pojasom kako vas ne bi izbacilo iz vozila u slučaju nesreće.

### 2. Budite pažljivi prema onom što se dešava oko vas.

Redovno provjeravajte situaciju na vašim retrovizorima, kao i šta se dešava 20-30 sekundi ispred vas. Procijenite šta se dešava oko vas. Ako drugi vozač pokazuje znakove agresivne vožnje, smanjite brzinu ili zaustavite vozilo na bočnoj strani puta kako biste ga izbjegli. Ako drugi vozač vozi toliko opasno da vas to uznemirava, pokušajte izaći sa saobraćajnice, skrenuti desno ili na sljedeći izlaz ako je to bezbjedno. Osim toga, pazite na pješake, bicikliste i životinje na putu.

### 3. Ne oslanjajte se na druge vozače.

Budite taktični prema drugima, ali vodite računa o sebi. Nemojte pretpostavljati da će vam drugi vozač ustupiti put ili dozvoliti da se prestrojite na njegovu traku. Predvidite da će vozači proći kroz crveno svjetlo ili znak za zaustavljanje "Stop" i budite spremni reagirati u skladu s tim. Planirajte svoje akcije u skladu s najgorim scenarijem.

### 4. Držite se pravila 3-4 sekunde. (Vidi sliku 4.2 na stranici 38)

Držite se na sigurnoj udaljenosti da biste imali vremena da pravilno reagujete ako je potrebno.

### 5. Smanjite brzinu.

Utvrdjena ograničenja brzine važe za idealne uslove. Vi snosite odgovornost za prilagođavanje brzine u skladu sa uslovima na putu. Osim toga, mnogo je teže upravljati vozilom pri velikoj brzini ako nešto krene po zlu.

### 6. Morate imati put za odstupanje.

U svim situacijama vožnje, najbolji način da izbjegnute potencijalne opasnosti je da svoje vozilo postavite na saobraćajnu traku na taj način da vas učesnici u saobraćaju mogu vidjeti i da vi možete ih vidjeti. Postojanje alternativnog puta također ima veliki značaj, zato uvijek ostavite sebi prostor za kretanje ako vam je vaš neposredni put kretanja iznenada blokiran.

### 7. Odstranite faktore koji vam odvlače pažnju.

Faktor koji odvlači pažnju je svaka aktivnost koja odvlači vašu pažnju od zadatka vožnje. Vožnja zaslužuje vašu punu pažnju - zato se fokusirajte na zadatak vožnje.

## 4.12 SIGURNA VOŽNJA U SAOBRAĆAJNOM TOKU

### PRATITE BRZINU TOKA SAOBRAĆAJA

Vozila koja se kreću brže ili sporije od protoka saobraćaja dovode do potrebe učesnika da se češće prestrojavaju, pretiču ili neophodnosti da se kreću s minimalnim razmakom u odnosu na vozila ispred. Ovo povećava vjerovatnoću potencijalnih sudara između vozila. Najsigurniji putevi su oni na kojima se sva vozila kreću istom brzinom, bez prekoračenja dozvoljene brzine.

### USPORENO KRETANJE SAOBRAĆAJA

Uvijek budite spremni promijeniti svoju brzinu u skladu sa brzinom protoka saobraćaja. Neka vozila se ne mogu kretati velikom brzinom ili imaju poteškoća da se održe u protoku saobraćaja. Što prije uočite ova vozila, imate više vremena za prestrojavanje ili bezbjedno kočenje. Naglo usporavanje može dovesti do saobraćajne nesreće.

Poljoprivredna vozila, konjska zaprežna vozila i vozila za održavanje puteva uglavnom se kreću manjom brzinom. Ova vozila mogu pozadi imati znak za sporo kretanje (narandžasti trougao ili trepćuća svjetla).

### KRETANJE IZA DRUGOG VOZILA

Mnogi sudari su uzrokovani zbog previše malog rastojanja između vozila koja se kreću ispred. Morate biti u mogućnosti da se zaustavite prije nego što udarite u vozilo ispred vas. Što je veća brzina, duži je zaustavni put. Imajte to na umu kada slijedite drugo vozilo. Najsigurniji i najlakši način za određivanje sigurne udaljenosti je korištenje "pravila tri-četiri sekunde" (vidi sl. 4.2 na str. 38). To će vam omogućiti da održite dovoljnu udaljenost od vozila ispred vas, kako biste mogli bezbjedno da se zaustavite ako je potrebno.

### VOŽNJA BLIZU VOZILA KOJE SE KREĆE ISPRED

Ako vam se vozilo, koje se kreće iza vas, previše približi, skrenite malo udesno kako biste njegovom vozaču dali bolji pogled na ono što je ispred vas i signalizirajte unaprijed o skretanjima, zaustavljanju ili promjeni saobraćajne trake. Pokušajte smanjiti brzinu i dati znak vozaču iza vas da vas pretekne. Ako ništa drugo ne uspije, skrenite na bočnu stranu puta.



## 4.13 KOMUNIKACIJA SVJETLIMA, ZVUČNIM SIGNALIMA I SVJETLIMA ZA HITNE SLUČAJEVE

Neki vozači ne obraćaju uvijek pažnju na ono što se dešava oko njih. Saobraćajne nesreće se često dešavaju jer jedan vozač ne vidi drugog vozača ili kada jedan vozač izvede neočekivani manevar. Važno je da vozači obavijeste ostale učesnike u saobraćaju o svom prisustvu i planiranim radnjama.

### PREDNJA SVJETLA (FAROVI)

Osim što vam pomažu da vidite noću, farovi pomažu da vas vide i drugi vozači. Uključite farove kad god imate problema da vidite druga vozila, jer oni mogu teško da vide vas. To se može dogoditi u uslovima magle, jake kiše ili snijega.

Mnoga vozila su opremljena farovima koji se automatski pale, ali u nekim uslovima, kao što je popodnevna mećava, ambijentalno svjetlo je dovoljno jako, pa je automatska svjetla potrebno uključiti ručno.

Zakon države Ajova zahtijeva da se oba prednja svjetla koriste od zalaska do izlaska sunca ili kad god je vidljivost 500 stopa ili manja (magla, jaka kiša, snijeg, itd.). Steknite naviku da upalite farove kad god uključite brisače.

### ZVUČNI SIGNAL

U nekim slučajevima možete koristiti zvučni signal da privučete pažnju drugog vozača i spriječite nesreću. Koristite zvučni signal u sljedećim slučajevima:

- Pješak ili biciklista se pojavi u vašoj saobraćajnoj traci.
- Kad vršite preticanje vozila koji počinje da skreće u vašu saobraćajnu traku.
- Kad vidite vozača koji ne obraća pažnju na vas ili koji može imati otežan pregled.
- Kada se približavate mjestu gdje ne možete vidjeti šta se nalazi ispred, na primjer, kad izlazite iz uske uličice.
- Kada postoji opasnost da vas udari drugo vozilo.
- Kada morate upozoriti druga vozila, vozače, pješake ili životinje na svoje prisustvo.
- Kada ste izgubili kontrolu nad svojim vozilom i krećete se prema vozilu iz suprotnog pravca.

### HAVARIJSKA SVJETLA

Ako se vozilo pokvari na putu, pobrinite se da vas drugi vozači mogu vidjeti. Često dolazi do sudara jer vozač nije primjetio zaustavljeno vozilo na putu, dok nije bilo prekasno. U slučaju ako imate problema s vozilom i trebate stati, evo nekoliko preporuka.

- Ako je moguće, bezbjedno sklonite svoje vozilo sa puta i dalje od saobraćaja.
- Uključite havarijska svjetla kako biste pokazali da imate problema.
- Ako ne možete da sklonite vozilo s puta, pokušajte se zaustaviti tamo gdje drugi vozači mogu da dobro vide vaše vozilo. Nemojte se zaustavljati iza uspona ili iza krivine.
- Ako ste zaustavljeni na saobraćajnici, vi i vaši putnici trebate brzo izaći iz automobila i stati na sigurno mjesto, ako je moguće dalje od ivičnjaka i vozila u pokretu.
- Obavijestite nadležne organe ako se vaše ili neko drugo vozilo pokvari na putu.

*Stranica za razdvajanje.*



## POGLAVLJE 5

# PRIMJENA DOBIJENIH VOZAČKIH VJEŠTINA

---

Sada, kada smo razmotrili većinu osnovnih pojmova, vrijeme je da saznamo kako se vaše znanje o vožnji primjenjuje na različite situacije i uslove. Osim toga, vi ćete naučiti kako voziti u neočekivanim situacijama kao što su loše vrijeme i hitni slučajevi.

### 5.1 RASKRSNICE

Raskrsnice su svako mjesto gdje se saobraćajni tok spaja ili ukršta. To uključuje: poprečne ulice, bočne ulice, prilazne puteve, parkinge i puteve otvorene za javni prijevoz.

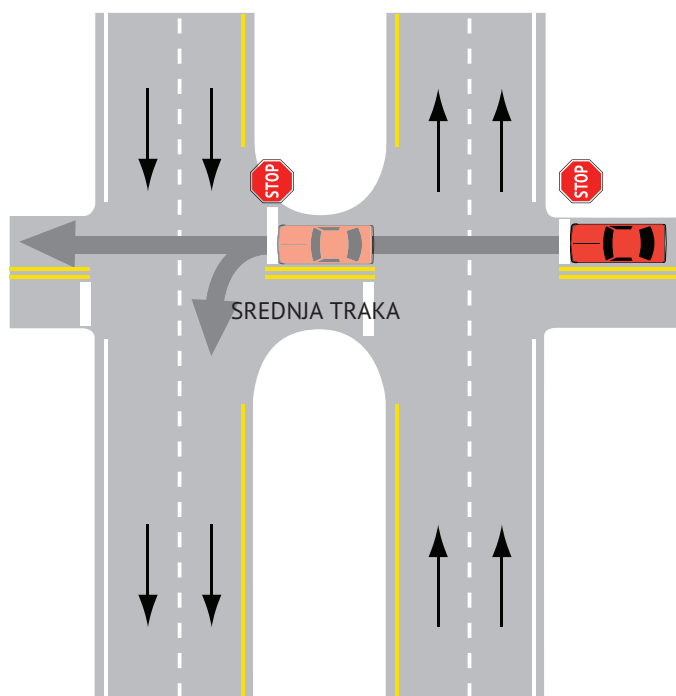
**Korak 1:** Prije ulaska u raskrsnicu odredite vrstu raskrsnice i sve uređaje za regulisanje saobraćaja (znakove, semafore i oznake na putu).

**Korak 2:** Prije početka kretanja provjerite raskrsnicu kako biste bili sigurni da je put kroz raskrsnicu slobodan.

**Korak 3:** Pogledajte lijevo, zatim desno, pa opet lijevo na vozila i pješake koji se približavaju. Nikada nemojte dozvoliti drugom vozaču da s vama dijeli ili ustupi saobraćajnicu.

Čuvajte se "lažnog" pokazivača smjera. Nemojte skretati samo zato što vozilo koje dolazi u susret ima uključen pokazivač pravca. Možda vozač planira skrenuti iza vas ili je zaboravio isključiti signal nakon prethodnog manevra. Ovo se posebno odnosi na motocikle. Njihovi se signali često ne gase automatski. Sačekajte da drugi vozač krene u skretanje, pa tek nakon toga, kada se uvjerite se da je bezbjedno, nastavite vožnju.





Slika 5.1: Prijelazak ili skretanje lijevo na ruralni put s četiri saobraćajne trake

## PRIJELAZAK ILI SKRETANJE ULIJEVO NA RURALNI PUT SA 4 TRAKE

(Pogledajte sliku 5.1) Ne pokušavajte da presječate oba smjera saobraćaja odjednom radi izbjegavanja zaustavljanja na srednjoj traci. Ovu raskrnicu ćete moći sigurno presjeći ako izvršite sljedeće radnje:

1. Zaustavite se na znak zaustavljanja "Stop", pogledajte lijevo i, nakon što se uvjerite da ste sigurni, krenite srednjom trakom.
2. Ostanite u srednjoj traci. Pogledajte desno. Nakon što se uvjerite da ste sigurni, pređite put ili skrenite lijevo.

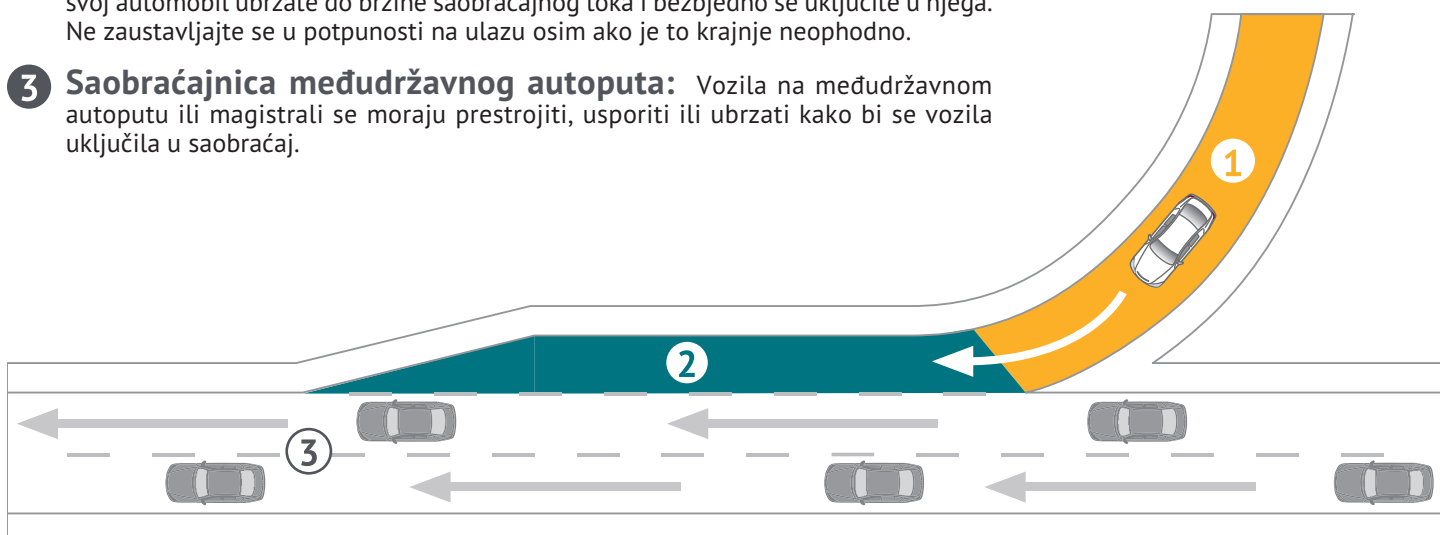
Vozači trebaju biti svjesni da se saobraćaj na ovom mjestu odvija veoma brzo. Oprez i koncentracija pažnje su veoma važni. Imajte na umu da duža vozila, kao što su poluprikolice, neće moći da se zaustave u srednjoj traci ako je ona uska.

## 5.2 SAOBRAĆAJ NA FEDERALNIM AUTOPUTEVIMA I MAGISTRALAMA

### ULAZI

Za ulaz na federalni autoput i magistralu koriste se ulazi koji se sastoje od tri segmenta. (Vidi sliku 5.2)

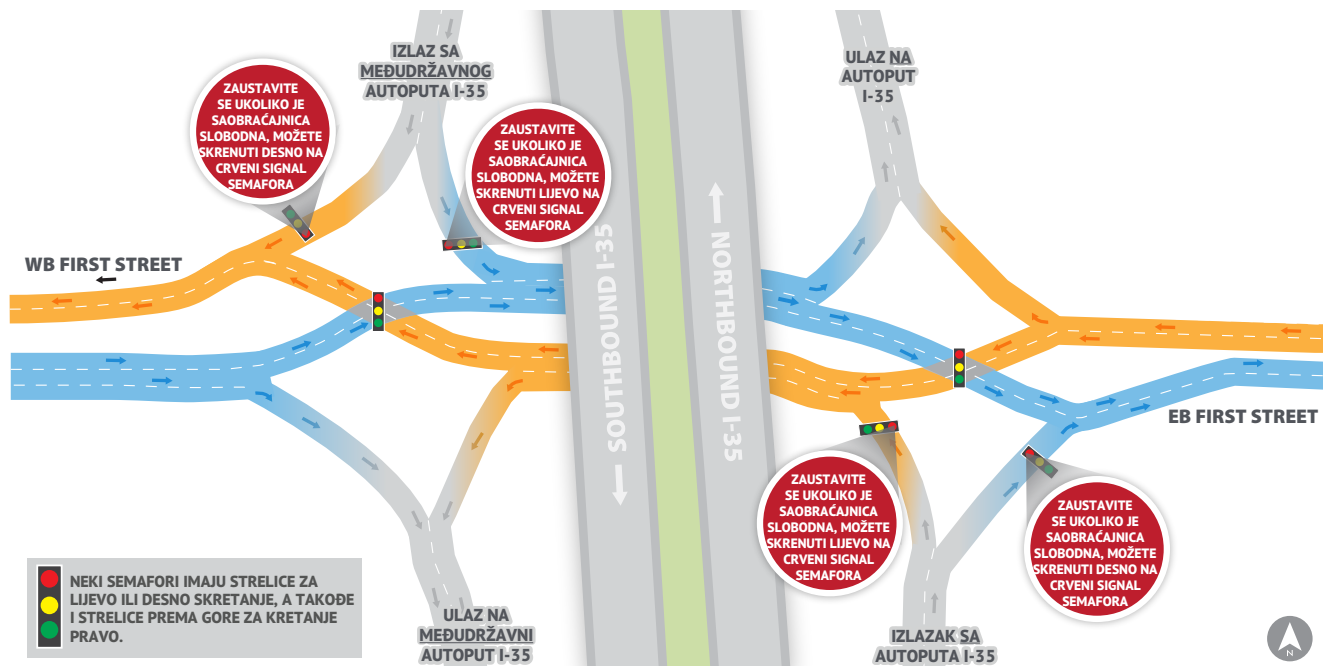
- 1 **Ulazna zona:** Ovaj dio vam daje vremena da proučite saobraćajnicu i procijenite raspoloživi prostor i brzinu koja je potrebna za ulazak.
- 2 **Traka za ubrzavanje i uključivanje u saobraćaj:** Koristite ovaj dio da svoj automobil ubrzate do brzine saobraćajnog toka i bezbjedno se uključite u njega. Ne zaustavljajte se u potpunosti na ulazu osim ako je to krajnje neophodno.
- 3 **Saobraćajnica međudržavnog autoputa:** Vozila na međudržavnom autoputu ili magistrali se moraju prestrojiti, usporiti ili ubrzati kako bi se vozila uključila u saobraćaj.



Slika 5.2: Ulazni segmenti

## 5.3 SAOBRAĆAJNA PETLJA RASKRSNICE NA DVA NIVOVA

Ova vrsta petlje se koristi na raskrsnici dva puta sa intenzivnim saobraćajem. Njezina jedinstvena konstrukcija je neobična po tome što usmjerava vozače na suprotnu stranu puta na kratko vrijeme, a poslije toga se vraćaju na željeni smjer. Putna raskrsnica na dva nivoa maksimalno povećava efikasnost saobraćaja u poređenju sa tradicionalnim raskrsnicama, koje se regulišu semaforom, u smislu uštede vremena putovanja. (Vidi sliku 5.3)



Slika 5.3: Petlja raskrsnice autoputa na dva nivoa (primjer prikazuje petlju raskrsnice autoputa na dva nivoa na ukrštanju međudržavnog autoputa I-35 i Prve ulice (First Street) u Ankeny).

## 5.4 KRUŽNI TOK

Kružni tokovi su raskrsnice na kojima saobraćaj teče oko centralnog ostrva u smjeru suprotnom od kazaljke na satu. Na njima nema znakova "Stop" ili semafora. Usmjeravanje saobraćaja kroz raskrsnicu odvija se uz pomoć znakova "Ustupi put", pokazivača pravca i oznaka na putu. Saobraćaj se po pravilu nastavlja, ali manjom brzinom, što smanjuje broj zagušenja u odnosu na tradicionalne raskrsnice koje su regulišu znakovima "Stop" ili semaforima.

### KRUŽNI TOK S JEDNOM TRAKOM (vidi sl.5.4)

#### Vozači

**Približavanje:** Usporite do propisane brzine i ustupite mjesto pješacima na pješačkom prijelazu.

**Ulaz:** Prilikom približavanja liniji na putu "Ustupite put", ustupite put vozilima koja se već kreću u kružnom toku. Sačekajte odgovarajući razmak među vozilima, a zatim se uključite u saobraćaj na kružnom toku u smjeru suprotnom od kazaljke na satu.

**Nastavite kretanje:** Nastavite kretanje kružnim tijekom dok ne dođete do izlaza na vašu ulicu. Izbjegavajte zaustavljanje na kružnom toku.

**Izlaz:** Dajte zvučni signal, a zatim izađite iz kružnog toka udesno. Ustupite put pješacima na pješačkom prijelazu.

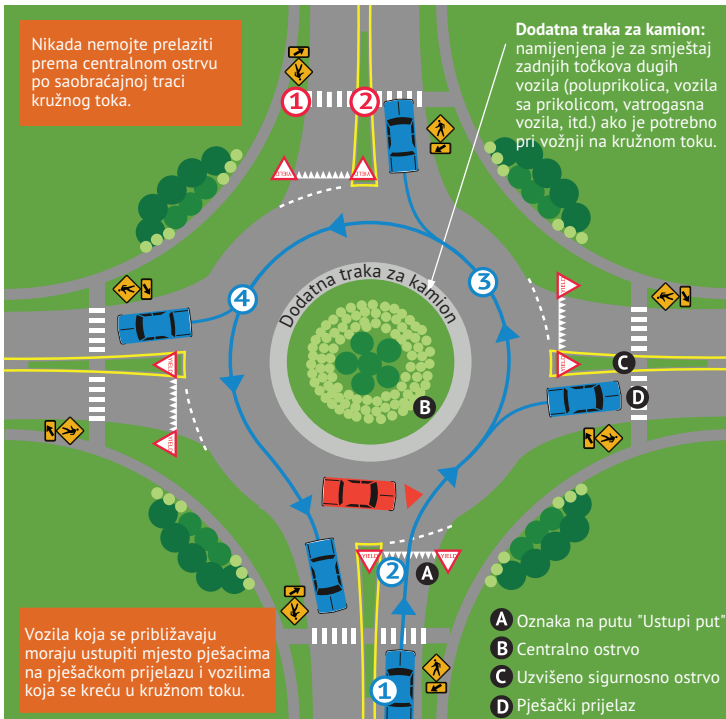
#### Pješaci

**Približavanje:** Na pješačkom prijelazu pogledajte lijevo.

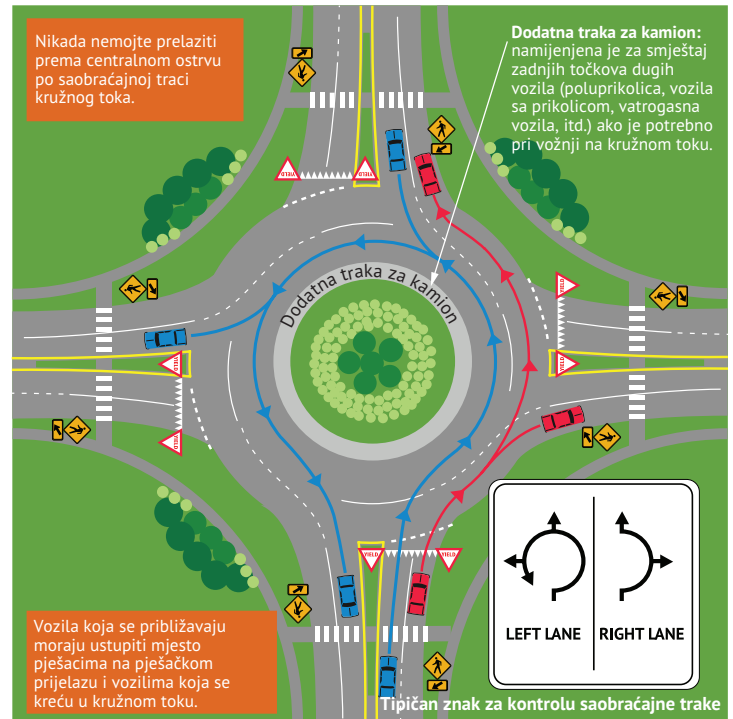
**Pređite pješački prijelaz:** Pređite na put do uzvišenog sigurnosnog ostrva. Pogledajte desno. Završite prijelaz na suprotnu stranu.

#### Bicikliste

Kao opće pravilo, bicikliste moraju voziti svoje bicikle na pješačkom prijelazu po istim pravilima kao i pješaci. Iskusni biciklisti mogu se kretati kružnim tokovima na isti način kao i vozači automobila. Ne prilazite blizu ivičnjaka. Biciklisti na kružnom toku moraju poštovati ista pravila kao i vozači automobila. Vozite sredinom trake kako ne biste ometali prolaz vozila. Ustupite put pješacima na pješačkom prijelazu.



Slika 5.4: Kružni tok sa jednom trakom



Slika 5.5: Kružni tok s više traka

## KRUŽNI TOK SA VIŠE SAOBRAĆAJNIH TRAKA (vidi sl. 5.5)

### Dozvoljeno

- Prilikom približavanja kružnom toku, prije linije za označavanje "Ustupite put", odaberite odgovarajuću traku u skladu sa znakovima za kontrolu saobraćajne trake i oznakama na površini puta.
- Prilikom ulaska u kružni tok, ustupite put vozilima koja se već nalaze na kružnom toku.
- Nakon što prođete put prije izlaza sa kružnog toka, dajte desni žmigavac, a zatim izađite.
- Obratite posebnu pažnju na saobraćaj u susjednoj traci.

### Zabranjeno

- Ne mijenjajte traku na kružnom toku.
- Nemojte vršiti preticanje i nemojte voziti paralelno s kamionima i autobusima. Oni mogu zauzimati razne saobraćajne trake ili vas možda neće vidjeti.
- Ne vozite krajnjom desnom trakom dalje nego što je to dozvoljeno. To smanjuje efikasnost kružnih tokova i predstavlja opasnost za vozila koja pravilno napuštaju krajnju lijevu saobraćajnu traku.

## 5.5 VOŽNJA RURALNIM PODRUČJIMA / MAKADAMSKIM PUTEVIMA

Neki uslovi na putu i opasne situacije u vožnji, u poređenju sa asfaltiranim putevima, karakteristični su samo za ruralne, makadamske i zemljane putevi. Budite oprezni i uzmite u obzir sljedeće faktore.

### SMANJENO PRIANJANJE GUMA VOZILA NA PUT

Vožnja po šljunkovitom putu je teža od vožnje po asfaltu jer vaše gume nemaju adekvatno prianjanje na put koje je potrebno da biste vozilom upravljali na stabilan način. Usporite, izbjegavajte nagla skretanja, polako ubrzavajte i polako smanjujte brzinu, a takođe povećajte rastojanje od vozila ispred vas.

### OGRANIČENA VIDLJIVOST

Drveće, polja kukuruza, građevine, brda i prašina mogu onemogućiti vozaču pogled na vozila iz suprotnog pravca ili vozila koja ulaze sa strane. Da biste bolje predvidjeli i bili spremni za potencijalne opasnosti, odredite slijepe zone.

## NEREGULISANE RASKRSNICE

Neregulirane raskrsnice najčešće se nalaze na makadamskim putevima. One se ne regulišu znakovima "Ustupi put" ili "Stop". Svi vozači trebaju biti oprezni, usporiti i biti spremni da se zaustave ispred saobraćaja iz suprotnog smjera. Zapamtite da se ne možete uvijek osloniti na oblake prašine da bi utvrdili dolazak vozila koja prelaze put.

**NA NEREGULISANOJ RASKRSNICI VOZILU  
KOJE SE KREĆE SA LIJEVE STRANE MORA  
USTUPITI PUT. NIKADA SE NE POUZDAJTE  
U TO DA JE RASKRSNICA SLOBODNA, ILI  
DA ĆE SE DRUGO VOZILU ZAUSTAVITI.**

## BANKINE

Bankine na ruralnim putevima su po pravilu mekše i manje kompaktne od centralnog dijela saobraćajnice. Šljunkovite bankine otežavaju upravljanje vozilom i mogu uzrokovati da vaše vozilo sleti s puta u jarak. Uvijek smanjite brzinu kada naiđete na drugo vozilo iz suprotnog smjera ili prilikom kretanja bankinom makadamskog puta.

## PRAŠINA

Uključite kratka svjetla kako biste svoje vozilo učinili vidljivijim drugima vozačima u uvjetima velike prašine.

## KRETANJE VOZILA IZ SUPROTNOG SMJERA

Ruralni makadamski putevi su už i nemaju označene saobraćajne trake. Smanjite brzinu i vozite oprezno, što više udesno, ukoliko je to bezbjedno. Brojna vozila stvaraju oblake prašine i smanjuju vidljivost.

## USKI MOSTOVI

Vozači treba da budu oprezni kada se približavaju uskim mostovima. Mnogi mostovi na ruralnim makadamskim putevima imaju uže saobraćajne trake i mogu primiti samo jedno vozilo u isto vrijeme. Budite spremni da se zaustavite ispred vozila iz suprotnog smjera.

## BRDSKI TEREN I KRIVINE PUTA

Prije nego što stignete na vrh uspona ili pred ulazom u krivinu, usporite, skrenite na desnu stranu puta i pazite na vozila iz suprotnog smjera. Usponi i krivine na ruralnim putevima često su strmiji i oštiri nego na autoputevima.

## ŽELJEZNIČKI PRIJELAZI

Uvijek smanjite brzinu, gledajte u oba smjera i, prije nego što ćete prijeći prugu, budite spremni da se zaustavite kako biste propustili voz. Za razliku od većine željezničkih prijelaza na glavnim putevima, na željezničkim prijelazima u ruralnim područjima obično nema crvenih trepćućih svjetala, signala upozorenja, rampi ili oznaka na putu.

## VOZILA VELIKIH GABARITA I/ILI VOZILA KOJA SE SPORO KREĆU

Na ruralnim putevima često se mogu sresti vozila velikih gabarita i/ili vozila koja se sporo kreću, kao što su poljoprivredna mehanizacija, četvorocikli/terenska vozila, bicikli, zaprežna kola i vozila za izgradnju puteva. Važno je blagovremeno prepoznati takva vozila i usporiti kada im se približavate.

Poljoprivredna mehanizacija velikih gabarita može napraviti široka skretanja na neobilježenim ulazima. Neka poljoprivredna vozila su šira od samog puta. Budite izuzetno oprezni kada pokušavate da prođete pored njih. Možda neće primijetiti vaše vozilo, a pokazivač smjera može biti teško zapaziti.

## 5.6 VOŽNJA NOĆU

Kada vozite noću, imajte na umu sljedeće.

- Da biste nadoknadili smanjenu vidljivost, usporite i povećajte rastojanje od vozila ispred.
- Svjetla od farova vozila iz suprotnog pravca otežavaju vidljivost. Gledanje na desnu stranu puta i podešavanje položaja retrovizora može pomoći u smanjenju navedenih smetnji.
- Da bi vaš automobil bio vidljiviji, farove treba upaliti prije zalaska sunca.
- Duga svjetla treba koristiti samo kada ih drugi vozači ne vide, kao na primjer na izolovanim putevima sa malim intenzitetom saobraćaja.
- Ako vas zaslijepe farovi drugog vozila, usporite i pratite bijelu graničnu liniju. Jako svjetlo vas može trenutno zaslijeptiti, ali takvo stanje brzo prolazi.



## 5.7 JELENI I DRUGE ŽIVOTINJE

Dok vozite, pazite na životinje na putu, posebno kada vozite u zoru i sumrak. **U slučaju sudara sa životinjom na putu, ako nije moguće zaustaviti se, nemojte pokušavati skrenuti, jer to može dovesti do teže saobraćajnoj nesreće.** Ako udarite jelena ili drugu životinju, slijedite standardni protokol saobraćajne nesreće (*pogledajte odjeljak 5.14 na stranici 59*).

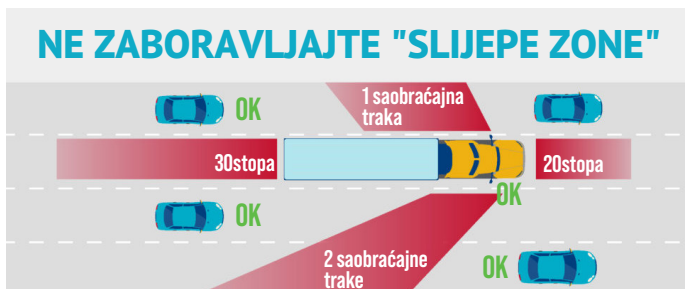
Jedan od glavnih uzroka nesreća na putevima države Ajova su divlje životinje, najčešće jeleni. U oktobru, novembru i maju postoji najveća mogućnost za sudaranje sa jelenima, međutim to se može dogoditi i u bilo koje drugo doba godine. Jeleni se kreću u grupama, pa kada vidite jednu životinju, uvijek očekujte da se pojave druge.

## 5.8 ZAJEDNIČKO KORIŠTENJE PUTA SA VELIKIM TERETNIM VOZILIMA

U sudarima, u kojima su učestvuju velika teretna vozila, u 78 posto slučajeva, ginu putnici u automobilu, najčešće vozač. Kako biste zaštitili sebe i svoje putnike, budite posebno oprezni kada vozite u blizini velikih teretnih vozila i autobusa. Zajedničko korištenje puta sa velikim teretnim vozilima može biti opasno, ako niste svjesni njihovih ograničenja.

### VODITE RAČUNA O "SLIJEPIM UGLOVIMA" - "MRTVIM ZONAMA".

Velika teretna vozila imaju "slijepe zone" ili "mrtve zone" oko prednje, zadnje i bočnih strana vozila. Ove "mrtve zone" otežavaju vidljivost vozačima teretnih vozila. Izbjegavajte ulazak u "mrtve zone" teretnog vozila. Ako ne možete vidjeti vozača kamiona u njegovom bočnom retrovizoru, onda vozač kamiona ne može vidjeti vas. (*Vidi sliku 5.6*)



Slika 5.6: Polu "slijepe zone"

Slika ljubazno dobijena od strane FMCSA, [sharetheroadsafely.gov](http://sharetheroadsafely.gov)

### IZBJEĞAVAJTE SITUACIJE NAGLOG KOČENJA

Kamionima i autobusima je potrebno mnogo duže vrijeme da se zaustave nego automobilima. Prilikom preticanja, pogledajte u retrovizor na prednjem dijelu teretnog vozila prije nego što uđete u saobraćajnu traku ispred njega i nemojte naglo smanjivati brzinu nakon preticanja kako ne biste stvorili situaciju za naglo kočenje u slučaju nužde.

### BUDITE OPREZNI SA TERETNIM VOZILIMA KOJA PRAVE ŠIROKO SKRETANJE UDESNO

Vozači teretnih vozila ponekad moraju vršiti široko skretanje nalijevo da bi izvršili sigurno skretanje nadesno. Oni ne mogu vidjeti vozila koja se nalazi neposredno iza njih ili paralelno s njima. Pokušaj da se "uglavite" između teretnog vozila i bankine povećava vjerovatnoću nesreće. Zato obratite pažnju na signale teretnih vozila i ostavite im dovoljno prostora za manevar.

## 5.9 ZAJEDNIČKO KORIŠTENJE PUTA S MOTOCIKLIMA

- Poštujte prostor koji motocikl zauzima i njegovu poziciju u saobraćaju.
- Raskrsnice su najvjerovatnija mjesta za sudaranje automobila i motocikala. Uvjerite se da vidite motocikl i znate njegovu brzinu, prije nego što počnete skretanje ili ulaz na raskrsnicu.
- Pokazivači smjera na motociklu ne gase se automatski, a vozači ih ponekad zaborave ugasisi nakon završetka manevra. Uvjerite se da znate sljedeće korake vozača motocikla PRIJE nego što uđete na njegovu trajektoriju.
- Kad vozite iza motocikla, držite se na udaljenosti od najmanje 3-4 sekunde. Ovo će vozaču motocikla dati dovoljno prostora za manevrisanje ili zaustavljanje u nuždi. Ako je put mokar ili klizav, držite još sigurnije rastojanje. Budući da su samo dva točka u kontaktu s površinom puta, motocikli mogu biti vrlo nestabilni kada pokušavaju da se naglo zaustave.
- Prilikom preticanja motocikla, oslobodite cijelu traku za njega. Nikada ne prelazite u istu traku na kojoj se nalazi i motocikl.
- Budite spremni na neočekivane situacije i dajte motociklistima njihov dio puta.

## 5.10 ZAJEDNIČKO KORIŠTENJE PUTA SA BICIKLISTIMA I PJEŠACIMA

### Pogledajte po ulici na predmet prisustva biciklista i pješaka

Budite posebno oprezni prema pješacima ili biciklistima prije skretanja na raskrsnicama i pristupnim putevima.

### Ustupite put pješacima

Obratite pažnju na signal za pješake i ustupite im put.

### Budite oprezni prilikom prolaska pored zaustavljenih vozila.

Nikada ne obilazite drugo vozilo koje se zaustavilo ili usporilo radi pješaka. Zapamtite da možda nećete primijetiti pješaka kad se približavate zaustavljenom vozilu i stoga budite oprezni.

### Obratite pažnju na bicikle

Biciklisti imaju pravo da budu na putu i često im je zabranjeno da se voze trotoarima, zato poštujte njihovo pravo da koriste put.

### Bezbjedno preticanje

Kada pretičete bicikliste, morate se potpuno prestrojiti i dati biciklistu cijelu saobraćajnu traku, kao što biste to učinili sa bilo kojim drugim vozilom. Ne vraćajte se u desnu traku dok ne vidite biciklistu(e) u svom retrovizoru.

### Vidljivost

Budite oprezni prema biciklistima noću i pazite na njihove reflektore ili svjetla.

### Provjerite "slijepe zone"

Pazite na bicikliste koji voze iza vas, posebno prije skretanja udesno.



## 5.11 ZATVORENA VOZILA PO VRUĆINI

**NIKADA ne ostavljajte djecu, starije osobe, izdržavane osobe ili kućne ljubimce same u zatvorenom vozilu.**

U zavisnosti od temperature i vlažnosti, temperatura u vozilu može porasti iznad 160 stepeni (Farenhajta) za manje od 10 minuta. Čak i kada temperatura okoline dostiže 78 stepeni (Farenhajta), temperatura u zatvorenom automobilu može dostići 100 stepeni (Farenhajta) za nekoliko minuta.

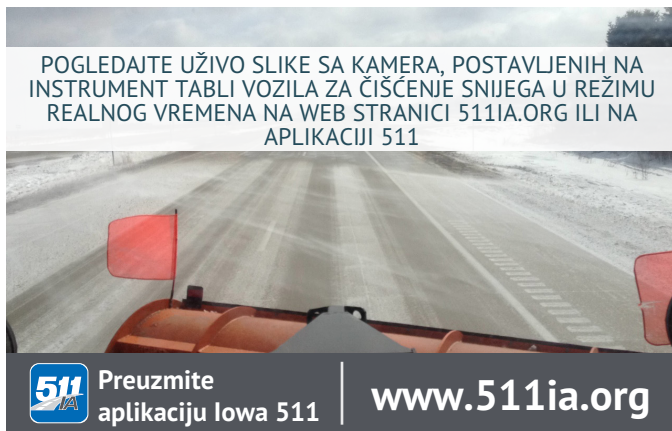
Duga izloženost u uslovima posebno visokih temperatura može dovesti do toplotnog udara ili smrti. Ako vidite da neko pokazuje simptome toplotnog udara, pozovite hitnu pomoć 911 i odmah potražite medicinsku pomoć. Da biste pružili medicinsku pomoć čovjeku ili životinji u zatvorenom vozilu, u državi Ajova je legalno razbiti staklo na vozilu.

## 5.12 VOŽNJA U TEŠKIM VREMENSKIM USLOVIMA

**Najbolji način da se pripremite za vožnju kada je loše vrijeme je da ne budete zatečeni nespreni. Procijenite saobraćajnu situaciju kako biste utvrdili trebate li prilagoditi ili odgoditi svoje putovanje.** Posjetite web stranicu: [511ia.org](http://511ia.org) ili preuzmite besplatnu aplikaciju Iowa 511 da biste vidjeli informacije za putnike o vremenskim uslovima na putu u režimu 24 sata dnevno. Služba 511 također pruža direktne snimke sa kamera, postavljenih na instrument tabli vozila za čišćenje snijega i kamera postavljenih na putu, tako da možete u režimu realnog vremena iz prve ruke vidjeti vremenske uslove, bez izlaska napolje. (Vidi sliku 5.7)

**AKO MORATE VOZITI PO LOŠEM VREMENU,  
SMANJITE BRZINU I POVEĆAJTE RASTOJANJE  
IZMEĐU VOZILA DA BISTE IMALI VIŠE VREMENA  
DA ZAUSTAVITE VOZILO. NEMOJTE KORISTITI  
TEMPOMAT PO LOŠEM VREMENU.**

Uvjerite se da je vaše vozilo pripremljeno za sve nepovoljne vremenske uslove obavljanjem planiranog tehničkog održavanja (pogledajte odjeljak *Tehničko održavanje vozila na stranici 20*). Takođe se preporučuje da uvijek sa sobom imate komplet za hitne slučajeve za automobil, posebno zimi. (Vidi sliku 5.8)



Slika 5.7: Služba 511 za loše vrijeme

Slika 5.8: Zimski komplet za preživljavanje



## VLAŽNE/KLIZAVE POVRŠINE

Budite oprezni kada vozite prije, za vrijeme i poslije padavina. Padavine mogu smanjiti vidljivost, promijeniti način vožnje drugih vozača, a takođe i prljanje između guma vašeg automobila i površine puta. Pridržavajte se sljedećih pravila:

- Uključite brisače čim se vjetrobransko staklo pokvasi.
- Uključite kratka svjetla i to će pomoći drugima da vas vide.
- Krećite se sporije nego inače i povećajte rastojanje između vozila na pet do šest sekundi.
- Budite oprezniji i smanjite brzinu prilikom skretanja i približavanja raskrsnicama.
- Uključite odleđivač da se stakla ne zamagljuju.

## NEMOJTE KORISTITI TEMPOMAT NA MOKROM ILI KLIZAVOM PUTU.

Ako vam je usput neophodno izvršiti neke korekcije u toku vožnje, uvjerite se je li put ispred vas slobodan, prije nego što spustite pogled na instrument tablu, i skrenite pogled na samo sekundu ili dvije.

## AKVAPLANING

Akvaplaning nastaje kao rezultat prisutnosti vode na putu čija je dubina veća od dubine protektora gume. Ovaj sloj vode smanjuje prljanje između guma vašeg automobila i površine puta i može uzrokovati gubitak kontrole nad vozilom. Ako vidite duboku lokvu na putu, odsjaj na asfaltu ili ako vozilo ispred vas ne ostavlja tragove na vodi, vaše vozilo može biti izloženo akvaplaningu. Smanjite brzinu.

## POPLAVLJENI PUTEVI

Skoro polovina svih smrtnih slučajeva od iznenadnih poplava dogodi se u vozilima. Voda koja se kreće ima ogromnu snagu i nju je vrlo lako podcijeniti. Samo 6 inča vode može ponijeti vozilo, uključujući terenska vozila i pikape.

- Nikada nemojte voziti na poplavljenom putu ili mostu. Saobraćajnica pod vodom može biti potpuno uništena. Okrenite vozilo i pronađite drugu rutu.
- Nemojte ostati u potopljenom vozilu. Ako se motor vašeg vozila ugasi tijekom poplave, ostavite ga i premjestite se na neko uzvišenje.
- Ako vaše vozilo odnijela voda i on je potopljen u vodu, ostanite mirni. Sačekajte dok se automobil ne napuni vodom. Kada se automobil napuni vodom, vrata će se lakše otvoriti. Zadržite dah i isplivajte na površinu.

## MAGLA

- Koristite kratka svjetla ili svjetla za maglu ako ih vaše vozilo ima. Nemojte koristiti duga svjetla - ona će se reflektirati i stvoriti zaslepljujuće, oštro svjetlo i ometati vidljivost.
- Smanjite brzinu sve dok vidljivost ne bude odgovarajuća.
- Ako je potrebno, skrenite s puta i pronađite sigurno mjesto za parkiranje.

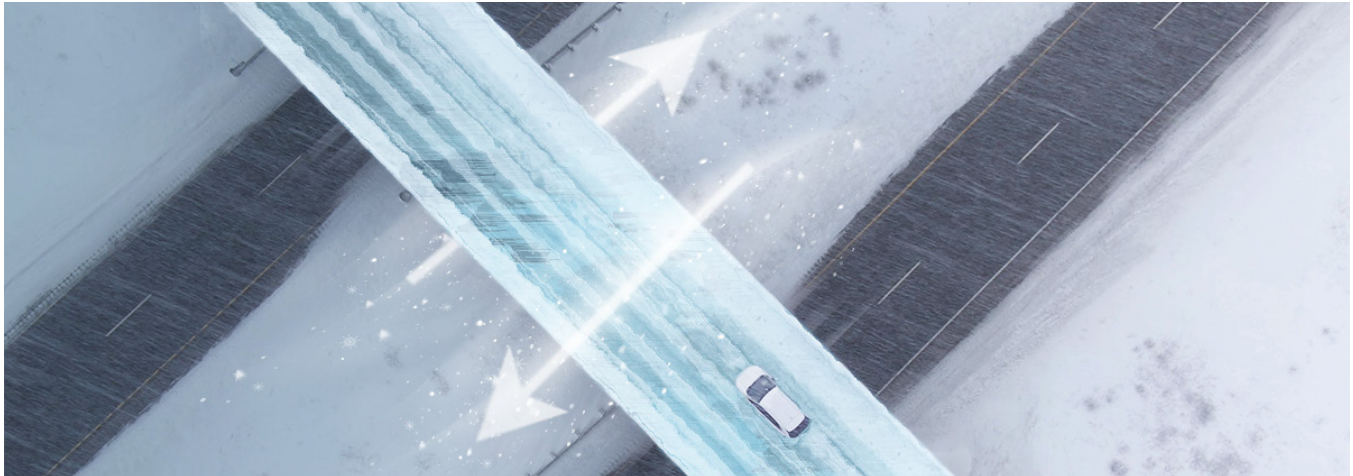
## TORNADO

Nacionalna meteorološka služba izdaje upozorenje za oluju kada jaka grmljavina može uticati na stvaranje uslova sličnih tornadu. To samo znači da je tornado moguć. Ako se izda upozorenje, tornado je neizbježan i svi ljudi trebaju odmah potražiti sklonište. Televizijske emisije, meteorološke radio stanice i sirene na otvorenom mogu upozoriti javnost na aktivni tornado u određenom području.

- Ako vozite za vrijeme tornada, najbolje je pronaći čvrst objekat u kome se možete skloniti.
- Ako ne možete doći do skloništa, skrenite se na bankinu puta, čučnite ispod prozora automobila, vežite pojas i pokrijte glavu rukama ili nečim poput pokrivača ili jastuka.
- Alternativno, ako možete bezbjedno da napustite vozilo, sklonite se u niski jarak ili jarugu sa glavom pokrivenom rukama ili drugim predmetom.
- Držite se dalje od mostova i nadvožnjaka.



Slika 5.9: Led se stvara na mostovima prvenstveno zbog cirkulacije zraka iznad i ispod površine puta.



## LED I SNIJEG

- Prije vožnje uvjerite se da je vaše vozilo **POTPUNO** očišćeno od snijega i leda, uključujući prozore, prednja svjetla, žmigavce i stražnja svjetla.
- Čuvajte se poledice. Kada temperatura padne, vlaga na površini puta može se pretvoriti u led. Ovaj led se često naziva poledicom jer je gotovo nevidljiv i često iznenadi vozače. Poledica se može formirati bilo gdje, ali je najčešća na mostovima i nadvožnjacima gdje se vlaga brzo smrzava zbog cirkulacije zraka iznad i ispod površine puta. Zbog toga mostovi i nadvožnjaci mogu biti klizavi čak i kada drugi putevi nisu klizavi. (Vidi sliku 5.9)
- Prije kretanja iz zaustavljenog položaja, poravnajte točkove i polako ubrzavajte kako biste izbjegli proklizavanje guma.
- Usporite da biste nadoknadili gubitak adekvatnog prljanja gume na put.
- Nemojte koristiti tempomat u uslovima poledice ili snježnih padavina.
- Počnite usporavati mnogo prije očekivanog zaustavljanja na raskrsnici ili skretanju. Kočite samo kad vozite pravolinijski. Kočioni put na ledu i snijegu može biti 10 puta duži.
- Držite se dovoljno daleko iza vozila ispred, kako ne biste morali naglo kočiti, što može dovesti do zanošenja vozila.

## Zajedničko korištenje puta sa mašinama za čišćenje snijega

Ako vozite zimi u državi Ajova, velike su šanse da ćete u nekom trenutku morati koristiti put zajedno sa mašinama za čišćenje snijega.

- **Budite oprezni kada se približavate mašinama za čišćenje snijega.** Tehnika za čišćenje snijega obično radi sa brzinom od 25-35 mph. Mnogi vozači ne vode računa o tome i sudaraju se s njima sa zadnje strane.
- **Nikada nemojte preticati mašinu za čišćenje snijega duž bankine.** Plugovi mašina za čišćenje snijega guraju snijeg na bankinu.
- **Dajte im prostora za rad.** Mašine za čišćenje snijega imaju velike "slijepe zone" i mogu da podignu oblake snijega oko sebe, što otežava vidljivost vama, a njima mogućnost da vas vide. Najbolje od svega držati se iza mašine i biti strpljiv dok se ne pojavi prilika za sigurno zaobilaženje.
- **Prilikom zaobilaženja ostavite dovoljno prostora.** Noževi pluga mogu istupati preko širine mašine za čišćenje snijega.

## Ako vam se vozilo zaglavilo u snijegu

Evo nekoliko savjeta ako je vaš automobil zaglavljen u snijegu.

- Ako je moguće, skrenite na bankinu i ostanite u vozilu kako biste izbjegli sudar sa drugima vozilima.
- Pozovite 911 za hitnu pomoć. Kako biste pomogli ekipama za hitne slučajeve da dođu do mjesta gdje se nalazite, potražite brojeve izlaza, miljokaze, raskrsnice ili orijentire.
- **Najsigurnije mjesto je da ostanete u vozilu sa vezanim sigurnosnim pojasom.** Vaš automobil je sklonište koje će vam možda trebati da preživite i omogućite spasiocima da vas pronađu.

## 5.13 HITNE SITUACIJE U SLUČAJU KVARA OPREME

Bez obzira koliko ste oprezni, u nekom trenutku možete se naći u hitnoj situaciji. Ako se pripremite, možete spriječiti sve ozbiljne posljedice.



### ISPUHANA GUMA

Ako vam je iznenada pukla guma:

- Čvrsto držite volan i pokušajte da se krećete pravolinijski.
- Polako usporite vozilo. Kad skinete nogu s papučice gasa lagano kočite.
- Ako je moguće, nemojte se zaustavljati na saobraćajnici. Sklonite se s puta na sigurno mjesto.

Ako pukne prednja guma, situacija bi mogla biti ozbiljnija. Ispuhana prednja guma će uzrokovati snažan trzaj vozila na stranu probušene gume. Pazite da ne pretjerate sa upravljanjem volanom nakon što se prednja guma ispuhala. Pokušajte da izravnate vozilo, a zatim postepeno skrenite na desnu stranu puta što je prije moguće.

### SVJETLA

Ako se farovi neočekivano ugase:

- Pokušajte nekoliko puta uključiti i isključiti prekidač farova.
- Pokušajte uključiti duga svjetla.
- Ako to ne pomogne, uključite svjetla za slučaj nužde, pokazivače smjera ili svjetla za maglu.
- Pokušajte se što prije skloniti s puta.

### UGASIO SE MOTOR

Ako se motor ugasi tijekom vožnje:

- Čvrsto držite volan. Biće teško okretati volan, ali ćete to uspjeti uraditi.
- Pokušajte se skloniti sa puta. U slučaju kvara motora, kočnice ostaju u funkciji, ali kočenje može zahtijevati snažno pritiskanje papučice kočnice.

### ZAGLAVLJENA PAPUČICA GASA

Ako prilikom skidanja noge s papučice gasa dođe do nekontrolisanog smanjenja ili povećanja broja obrtaja motora:

- Ne skidajte pogled s puta.
- Brzo prebacite mjenjač u neutralan položaj.
- Pokušajte skrenuti s puta na sigurno mjesto.
- Ugasite motor nakon zaustavljanja.

### SISTEMI ZAKLJUČAVANJA VOLANA

Mnoga vozila su opremljena sistemima za zaključavanje volana koji su namijenjeni za sprječavanje krađe. Nikada nemojte izvlačiti ključ za paljenje niti dozvoliti putnicima da ga dodiruju dok je vozilo u pokretu. U suprotnom, volan će se zaključati. To može dovesti do gubitka kontrole nad vozilom i nesreće.

### KVAR KOČNICE

U slučaju kvara kočnice:

- Nekoliko puta snažno pritisnite papučicu kočnice. Na taj način često je moguće stvoriti dovoljan pritisak u kočionom sistemu da se vozilo zaustavi.
- Ako to ne uspije, trebate koristiti parkirnu kočnicu. Treba lagano povlačiti ručicu parkirne kočnice, vodeći računa da ne blokirate zadnje točkove i ne izazovete zanošenje vozila. Budite spremni da otpustite parkirnu kočnicu ako se vozilo počne zanositi.
- Ako to ne pomaže, prebacite mjenjač u nižu brzinu i pronađite sigurno mjesto za usporavanje i zaustavljanje. Mjesto za zaustavljanje mora biti izvan saobraćajnice. Zabranjena je vožnja vozila sa neispravnim kočnicama.

## 5.14 SUDAR

Sudar automobila, bez obzira koliko je minimalan, može izazvati strah. Glavni cilj pri svakom sudaru je obezbjediti sigurnost vozača i svih putnika. Kao vođač za radnje koje treba izvršiti u slučaju sudara koristite sljedeće.



### KORAK 1: ZAKON O IMUNITETU PRILIKOM UKLANJANJA OŠTEĆENOG VOZILA S PUTA

Ako je moguće, uvjerite se da se vaše vozilo nalazi izvan saobraćajnice s ugašenim motorom i da se više ne kreće.



### KORAK 2: KONTAKTIRAJTE ORGANE ZA SPROVOĐENJE ZAKONA

Pozovite 911 da kontaktirate policiju i prijavite sudar. Obavezno opišite što više detalja, uključujući moguće povrede i lokaciju sudara.

Prema zakonu države, od vas se zahtjeva da policiji prijavite sudar u kojem je osoba povrijeđena ili poginula, ili je nanesena materijalna šteta veća od 1.500 dolara. Neispunjavanje ovog zahtjeva u roku od 72 sata od nesreće, dovesti će do oduzimanja vaše vozačke dozvole i dodatne novčane kazne.



### KORAK 3: PRIJAVITE ORGANIMA ZA SPROVOĐENJE ZAKONA VAŠU POLISU OSIGURANJA I KONTAKTNE INFORMACIJE

Budite spremni da službeniku organa za provođenje zakona pružite:

- Informaciju o osiguranju vozila
- Potvrda o registraciji vozila
- Vozačku dozvolu



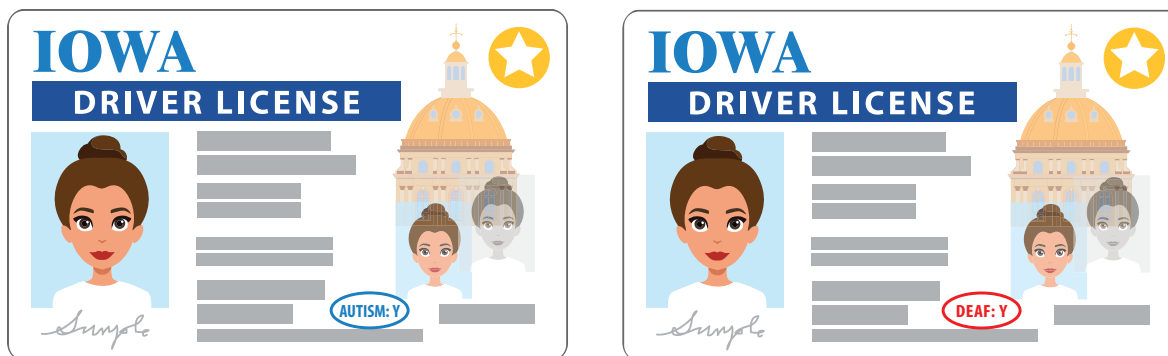
### KORAK 4: SAOPŠTITE OSIGURAVAJUĆEM DRUŠTVU

Obratite se vašem osiguravajućem društvu kako biste procijenili koje troškove ćete morati platiti i na šta imate pravo. Ako ste odgovorni za nesreću u kojoj je učestvovao drugi vođač, trebaćete da razgovarate o troškovima koje ćete takođe morati da pokrijete.

## 5.15 KOMUNICIRANJE SA SLUŽBENICIMA ZA SPROVOĐENJE ZAKONA

Do komunikacije sa službenicima za provođenje zakona može doći iz raznih razloga, uključujući zastoje saobraćaja. Kada komunicirate sa službenikom za sprovođenje zakona, ostanite mirni i slijedite upute.

Ako imate autizam i/ili ste gluhi ili nagluhi, o ovome možete dodati odgovarajuću napomenu u svoju vozačku dozvolu ili ličnu kartu. Ova vrsta napomene je odštampana na vašoj vozačkoj dozvoli/ličnoj karti i takođe će biti vidljiva u bazi podataka koju koriste organi za provođenje zakona za traženje informacija o vozaču tijekom zastoja saobraćaja. Ovo će pomoći službeniku za sprovođenje zakona da bude bolje pripremljen za komunikaciju s vama.



Slika 5.10: Napomena o autizmu i napomena o gluhim ili nagluhim osobama

## ZASTOJ SAOBRAĆAJNOG TOKA

Ako vidite vozilo policije koje vam signalizira da se zaustavite, oprezno se sklonite na sigurno područje. Ne zaustavljajte se na saobraćajnoj traci. Na prometnim ulicama ili autoputevima najsigurnije je skrenuti na parking ili u manje prometnu sporednu ulicu. Ugasite motor vozila, držite ruke na vidiku (preporučeno na volanu), ostanite mirni i slijedite upute službenika za provođenje zakona.

Službenik za provođenje zakona može zatražiti od vozača ili putnika da se identifikuju (ime, datum rođenja, itd.) i pokažu svoju vozačku dozvolu ili ličnu kartu, potvrdu o osiguranju i registraciji vozila. Držite ove dokumente na prikladnom mjestu u vozilu i pričekajte da ih službenik za provođenje zakona zatraži prije nego što ih izvadite.

Ako dobijete kaznu za kršenje pravila saobraćaja, prihvatite je pristojno. Potpisivanje obavijesti o kazni za kršenje pravila saobraćaja ne znači da priznajete svoju krivicu, već samo potvrđujete da ste je primili.



## SPREMNI STE ZA ISPIT?

Položite naš probni ispit iz teorije online na web stranici: [iowadot.gov/mvd/driverslicense/manuals-and-practice-tests](https://iowadot.gov/mvd/driverslicense/manuals-and-practice-tests), ta zatim zakažite termin za polaganje ispita uživo.

Biće nam drago da vas vidimo na putevima i u bezbjednosti.



---

Informacije sadržane u ovom vodiču su u skladu sa Kodeksom države Ajova i Administrativnim pravilima.

[www.legis.iowa.gov/law/iowaCode](http://www.legis.iowa.gov/law/iowaCode)

[www.legis.iowa.gov/law/administrativeRules](http://www.legis.iowa.gov/law/administrativeRules)

---

Iowa DOT garantuje nediskriminaciju i ravnopravno učešće u svim programima i aktivnostima u skladu sa Odjeljcima VI i VII Zakona o građanskim pravima iz 1964. godine i drugim zakonima o nediskriminaciji. Ako vam treba više informacija ili posebna pomoć za osobe sa invaliditetom ili ograničenim znanjem engleskog jezika, molimo kontaktirajte Iowa DOT Civil Rights na telefon br. 515-239-1111 ili pošaljite na e-poštu: [civil.rights@iowadot.us](mailto:civil.rights@iowadot.us).



---

IOWA DEPARTMENT OF TRANSPORTATION